



## RETURNERINGS GUIDE

**OK TRUCKS**  
PRE-OWNED VEHICLES CERTIFIED BY **IVECO**

**IVECO**  
Your partner for sustainable transport



## FORORD

Kære kunde,

Dette skadeskatalog er til for at forberede dig på hvordan du returnerer dit IVECO køretøj ved slutning af kontrakten.

Det returnerede køretøj skal være overensstemmende med den oprindelige beskrivelse, især hvad angår ekstraudstyr, tilbehør og udstyr. Endvidere skal køretøjet kun være udstyret med reservedele anbefalet af fabrikanten.

Eksemplerne, der er vist i dette katalog, illustrerer såvel de hyppigste tegn på slitage, der kan opstå under normal anvendelse af køretøjet, som de mest almindelige skader, der kan forekomme som følge af fejlagtig anvendelse af køretøjet.

Spør af slitage ledsaget af et grønt symbol på de følgende sider medfører i princippet ikke nogen betalinger og er ikke genstand for yderligere omkostninger med hensyn til kontraktens afbrydelse.

Skader, som ikke kan accepteres, er fremhævet med et rødt symbol. Alle skader er angivet detaljeret i en evalueringsrapport, som er bestilt af Iveco og udført under vurdering af alle returnerede køretøjer. Vurderingskriterierne for skaderne er baseret på dette skadeskatalog.

Du kan finde dette skadeskatalog på [www.oktrucks.dk](http://www.oktrucks.dk). Vi ser frem til et vellykket partnerskab og ønsker dig en god tur!

**Dit IVECO-team.**

## BETINGELSER FOR RETURNERING

### HVOR SKAL KØRETØJET RETURNERES TIL

Køretøjer returneres til opbevaringslagere, som fastsat i protokollen, der er undertegnet mellem parterne. Overdragerens transportør skal følge modtagelsesreglerne for lageret.

### GENEREL TILSTAND AF KØRETØJET

Hvert køretøj skal returneres i følgende tilstand:

- I funktionsdygtig tilstand, de røde kontrollamper for fejlfunktion af køretøjets hovedelementer skal være slukket (angår ikke de orange kontrollamper)
- Have nok brændstof, brændstoffkontrollampen skal være slukket
- Skal kunne bruges i fuld sikkerhed ved transport på vej, sikkerhedsanordninger skal være i perfekt tilstand (f.eks. ingen defekte bremses, dæk ikke slidt ned til chassiset)
- Skal være eftersynet i henhold til de vedligeholdelsesbetingelser, som fabrikanten har angivet
- Være ren udvendigt og indvendigt for at kunne vurdere eventuelle istandsættelsesgebyrer
- Åbningernes gummilister skal være i perfekt stand, så køretøjet er vandtæt
- Karosseri og chassis skal være fri for skader (Skørter, spoilere og tag intakte) og må ikke have strukturelle ændringer eller undergået omfattende reparation efter skader.
- Have alle de originale tilbehør og funktioner, når det returneres, efterfølgende genmontering af aftagelige dele vil blive afvist
- Kun udstyret med dele anbefalet af fabrikanten
- Køretøjet må ikke have været underlagt en tyveri-rapport
- Montering af dækkene skal overholde fabrikantens standarder

Ved manglende anvendelse eller bevis af dette kan køretøjet afvises og/eller gebyrer kan opkræves på grundlag af de betingelser, der er fastsat i protokollen, som er undertegnet mellem parterne.

## UNDERSØGELSE AF KØRETØJET

### IDENTIFIKATION

Køretøjet identificeres ved modellen, chassisnummeret (fuldt V.I.N.), serienummer og kilometertal. Yderligere oplysninger vedr. tilstedeværelsen af følgende dele:

- Tilbehør og aftagelige dele afhængigt af køretøjets finish eller model.  
Eksempel: Ekstra sæder, måtter, bagageafdækning, net, vindskærme mv.
- Reservehjul og redskaber til skift/genmontering af hjul.  
Eksempel: Donkraft, værktøjssæt, reparationssæt eller sæt til oppumpning samt alt, der leveres sammen med køretøjet.
- Aftagelige dele til køretøjets styrings-/video-/lydfunktioner.  
Eksempel: SD-kort, CD-ROM, telefon og alt, hvad der angives som at være blevet leveret oprindeligt med køretøjet og returneret sammen med køretøjet.
- Ekstranøgle og åbningskort til køretøjet.
- Brugervejledninger og vedligeholdelsesbog.

Proceduren for returnering af visse førnævnte dele er anført i protokollen, der er undertegnet mellem parterne. Evaluatoren vil tage hensyn til disse funktioner, når køretøjet kontrolleres, ligesom omkostningsberegningsskemaet ved vurderingen af overslaget.



## TEKNIKERENS OPGAVER

Inspektionen udført på køretøjets karrosseri er statisk. Den udføres på lagerpladsen under de betingelser, der er fastsat af parterne.

Teknikeren identificerer skaden med lavvinklet lys. Vurderingsmanden vil identificere deformationer, defekter, ridser, fordybninger, skår, rust, manglende og brudte dele samt indstillingsfejl. For lette kommercielle køretøjer (LCV): Den anførte skade er den, der kan ses fra forsiden.



## TYPE FUNDET SKADE

Den fundne skade anføres efter type: Skår, ridser, fordybninger, brudte dele, manglende dele, defekter osv.

## BESKRIVELSE AF DEN FUNDNE SKADE

Den fundne skade beskrives afhængigt af størrelse og antal. Den kan vurderes, blot anføres som et notat eller ikke anført afhængigt af nedenstående kriterier.

## TYPE REPARATION

- Faste timepriser: Rengøring, slør, SR reparation, polering osv.
- Tid brugt på karrosseriet i henhold til omfanget af skaden og de valgte metoder
- Tid brugt på reparationer, lakering og reservedele iht. fabrikantens tidsplan

Faste gebyrer, tids- og takstabeller er vedlagt som bilag til protokollen.

## KØRETEST

Under køretesten vurderes køretøjets mekaniske komponenter. Du kan blive holdt ansvarlig for funktionsfejl iht. reglerne i protokollen.

## Test i tomgang – Hastighed i bytrafik

- Standard opstart, på alle cylindre
- Automatgear: Kontrol af lukning i position "P" på en skråning og ingen opstart med indkoblet gear
- Regelmæssig drift i tomgang
- Fuld ratudslag fra venstre til højre: Transmission, montering af foraksel, lejer osv.
- Advarsel for spændte sikkerhedsseler
- Mekanisk lyd
- Omgivende indvendig lyd
- Luftkonditioneringsanlæggets virkemåde
- GPS-test: Programmering af en destination

## Accelerationsfase

- Fri acceleration: Supporttest af drivlinje (motorstøddæmper), ESP, ASR (antispinregulering) (hvis ikke muligt)
- Overladningssystemets virkemåde: Turbo - Kompressor
- Gearkasse: Skift af alle gear (forøgelse, ingen bankning, hurtig synkronisering)
- Mekaniske vibrationer: Motor, transmissioner, udstødning, trækssystemer osv.

## Accelerationsfase 50-70 km/t

- Test af dæmper: Montering af trækssystem fortil og bagtil på ujævn vej eller retardere
- Støj under kørsel: Lejer, deformationer dæk
- Rat: Punkt 0 indstilling, vedligeholdelse og retningsstabilitet - rattets modstand
- Aerodynamiske lyde: Luftindtag, undertryk
- Test af glidekobling mellem 4. og 5. når gearet skiftes op og ned
- GPS-test - overførsel og rulning af positionen (tilstedeværelse af CD'er).

## Decelerationsfase

- Progressiv bremsning aktiveret: Virkekraft, vedligeholdelse på linje, vibrationer
- Test af gearkasse: Skift alle gear ned til 2.
- ABS aktiveringstest (hastighed på 15-20 KM/T)
- Motorens ventilation (ved afslutning af testen)
- Slutning af test, ved stop og udefra, lugte: Bremses, olie, udstødning



## KONTROLLEREDE DELE

### Motorrum

- Generel udseende: Væskelækager, spor af olie, rust, synlige niveauer
- Ende på længdedragere, tværvanger under køler og tilsluttede elementer
- Undersøgelse af forenden
- Batteri

### Forende

- Indstilling af dele
- Loftsrums, frembygget førerhus
- Forrhude
- Dæksel
- Lygteklynge
- Kølergitter, forreste kofanger
- Skørt, spoiler

### Venstre side: Køretøjets ydre

- Indstilling af dele
- Forreste vinge
- Forreste hjulkasse og beklædning
- Forreste vingeforstærker
- Bakspejl
- Dør (e)
- Undervogn
- Sidepaneler
- Skydedøre
- Aksel
- Bagerste hjulkasse og beklædning
- Loftsrums
- Beklædninger og loftsbeklædning
- Og alle elementer eller dele, der er en integreret del af køretøjet

### Bagende: Døre/bagklap åben

- Loftsrums,
- Belastningsstop
- Bagklap/bagagerumsbeklædning
- Kontrol af åbning af interiør rum
- Venstre og højre bagagerumsbeklædning
- Bagerste sædebeklædning
- Tilbehør i tilfælde af sammenbrud
- Aftagelige dele: Nødhjælpskasse, trekant, jakker, net i

- bagagerum og alle dele forbundet til modellen
- Lad
- Sidepaneler
- Panelbeklædning (original, træ)
- Hjulkasse
- Loftsrums, frembyggede førerhuse: Bremses, olie, udstødning

### Bagende: Døre/bagklap lukket

- Indstilling af dele
- Bagagerum/bagklap
- Baglygter
- Lygter
- Nummerpladelys og holder
- Kofanger
- Bagerste skørt
- Udstødning (deformation)
- Platform
- Ekstraudstyr: Bagklappens virkemåde

### Bagende: Højre side

- Indstilling af dele
- Forreste vinge
- Forreste hjulkasse og beklædning
- Forreste vingeforstærker
- Bakspejl
- Dør (e)
- Undervogn
- Sidepaneler
- Skydedøre
- Aksel
- Bagerste hjulkasse og beklædning
- Loftsrums
- Beklædninger og loftsbeklædning
- Og alle elementer eller dele, der er en integreret del af køretøjet

### Hjul, fælge og reservehjul

- Indstilling af dele
- Forreste vinge
- Beklædning (stålfælg)
- Størrelse, dimensioner, dæk aflæsning af hastighedsindeks
- Type reservehjul
- Aflæsning af slitage på dækkets slidbane: I midten, ydre
- Undersøgelse af dæksiderne

## For- og bagsæder

- Generel udseende af køretøjet: Lugt, renhed, pletter
- Åbningernes og låsenes virkemåde
- Tilstand af dørene indvendigt og adgange
- Undervogn, dækninger af tærskler. Dør pakninger
- Vindue, dørbeklædning
- Gulvbeklædning
- Virkemåde af betjeningsanordninger til sædet, om til stede
- Sikkerhedsseler
- Sædebeklædninger: Sæde, ryglæn og hovedstøtte
- Bakspejl
- Forrhude
- Instrumentpanel og konsol
- Loftsrums, solskærm, opbevaringsrum
- Belastningsstop

## Interiør: Førersæde

- Kontrol af betjeningsanordninger
- Aflæsning af kilometertal
- Motorstart og notifikation fra tændte kontrollamper
- Fuld låsning af hjul for yderligere undersøgelse af dæk



# FORKLARING AF IKONER



## LAKERING/REPARATIONER



Reparationsmetoder inkluderer fjernelse af buler og/eller plast paneler og/eller slibning og/eller plastreparation og/eller lakering.



## RENGØRING

Kemisk og mekanisk behandling, tør eller våd, afhængig af plet- eller snavsemærker.



## UDSKIFTNING

Dele er ødelagte eller dårligt repareret, eller reparationsomkostningerne er højere end en ny reservedel. En ny del er nødvendig.



## BEMÆRKNINGER





## INDHOLD

---

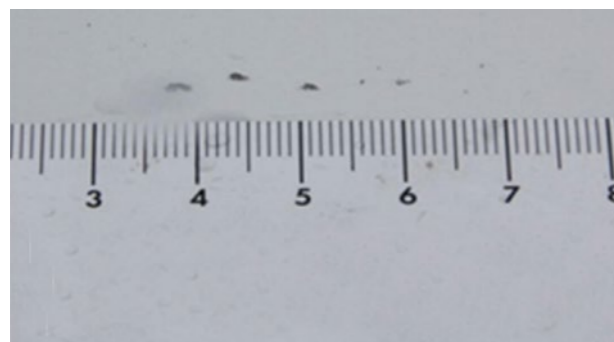
UDVENDIGT UDSEENDE AF KØRETØJET	14
PASSAGERRUM	32
SUPPLERENDE STRUKTURER	40
KØRETØJETS TEKNISKE OPLYSNINGER	54
DIVERSE	62



**UDVENDIGT UDSEENDE AF KØRETØJET**



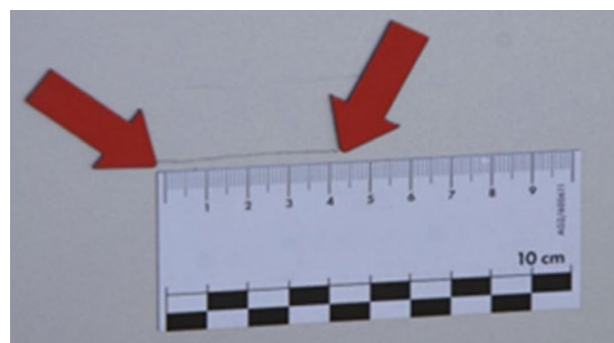
## KARROSSERI OG PÅBYGNING: SKÅR, RIDSER, FORDYBNINGER, DEFEKTER OG RENGØRING



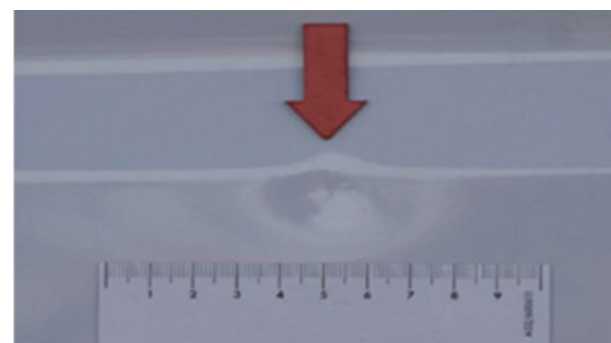
Skår  $\leq 5$  mm i diameter og  $\leq 20$  skår



Skår på dørkant



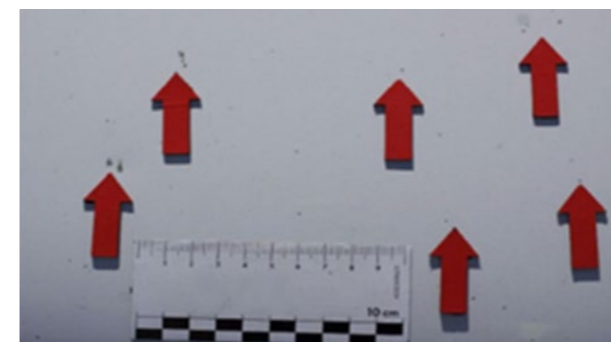
Skade eller ridser  $\leq 50$  mm, som kan poleres bort



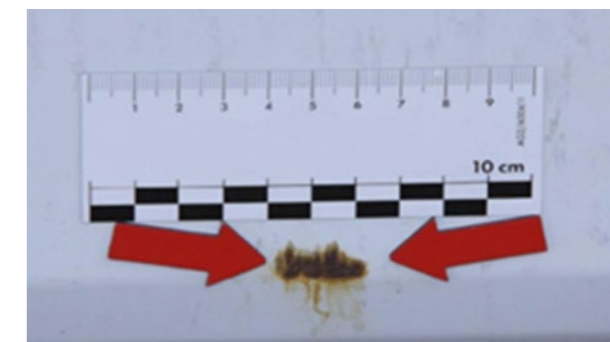
Fordybninger  $\leq 20$  mm i diameter med ingen ændringer af lakeringen, ingen skader pga. hagl og betydelige mærker, højst 5 fordybninger pr. panel

### DIVERSE:

- Små skrabbinger, f.eks. på dørkanterne
- Små stenslag (ikke gennem grundmalingen) på forsiden af køretøjet
- Mindre forureningsskader, kan løses med polering
- Lette mærker, f.eks. fra bilvask
- Lette lakeringsridser ved læsekanterne
- Mindre forskelle i farven på grund af brugen af forskellige beklædninger eller baser materialer og ældning



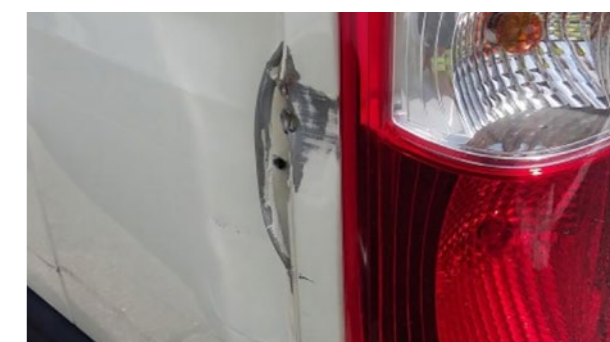
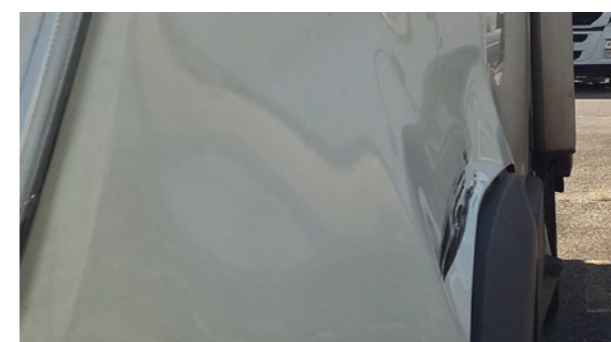
Skår  $> 5$  mm eller  $> 20$  skår



Ridser med iltning, kemiske påvirkninger eller andet, der ikke kan rengøres

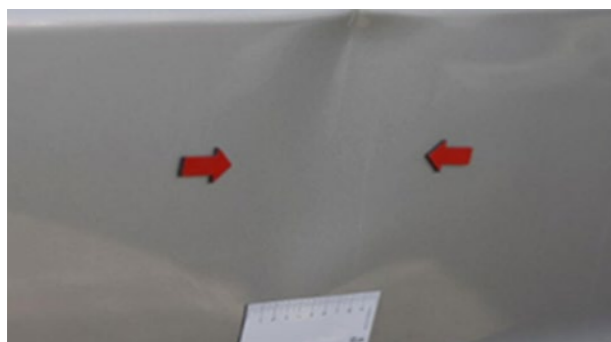



Ridser  $> 20$  mm  
NB: Det er ikke muligt, at lakere halvpanelerne på den bagerste svingdør

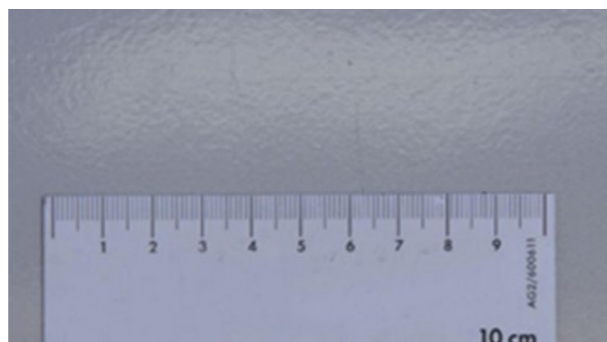



Dele, der ikke kan repareres, som kan betale sig at reparere eller ikke-overensstemmende udskiftet del

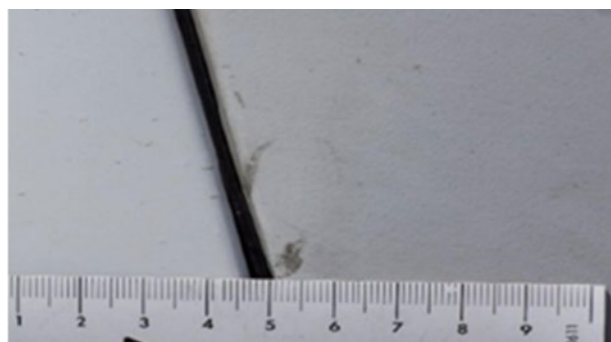
## KARROSSERI OG PÅBYGNING: SKÅR, RIDSER, BULER, DEFEKTER OG RENGØRING




 Buler > 20 mm i diameter, ændret lakering, haglskader eller betydelige krympemærker  
NB: Smart reparation mulig på isolerede, betydelige krympemærker, hvis lakeringen ikke er ændret




 Overmalet med fejl (kruset udseende). Lakeringen er for tyk, utilstrækkelig, med partikler i malingen




 Skyggeforskel efter reparation  
NB: Tolerance accepteret i forbindelse med ældning af køretøjet



 Spor af lim. NB: Tilstedeværelse af mærker eller graffiti, vurdering i realtid under rengøring og/eller polering








 Mærker efterladt af reklamemærker efter beskrivelsen af karosseriet.



 Defekt: Deformeret panel efter reparation




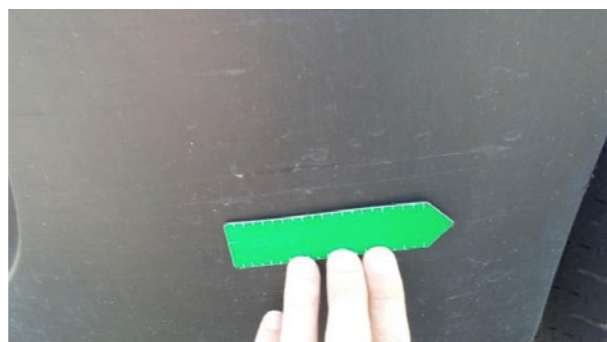
### DIVERSE:


-  Betydelige skader pga. forurening eller kemiske påvirkninger, hvis det er nødvendigt at genoprette lakeringen
-  Betydelige farveafvigelser f.eks. efter retouchering af lakeringen
-  Ikke professionelle reparationer af lakeringen
-  Stor stenslag (gennem grundmalingen)
-  Afmontering af materiale og/eller deformation af karosseriet og påbygninger

## UDVENDIGE SPEJLE, ADGANG, DØRE, KOFANGERE, UNDERKØRINGSKOFANGERE BAGTIL OG I SIDEN




 Ridser, der ikke kan mærkes med neglene, og med en overflade  $\leq 45 \text{ cm}^2$  (svarende til et kreditkort)



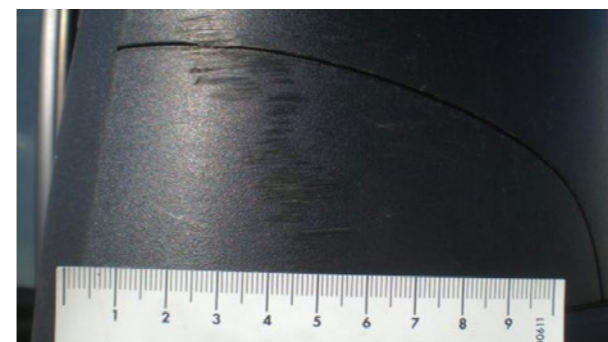
 Ridser, der kan mærkes med neglene, eller med en overflade  $\leq 45 \text{ cm}^2$  (svarende til et kreditkort)




 Lette overfladeridser, f.eks. ved brændstofpåfyldningsstudsene, bagklapperne, dørhåndtagene, kofangerne og beklædninger




 Lette lakeringsridser ved læsekanterne



 Ridser, der kan mærkes med neglene, eller med en overflade  $> 45 \text{ cm}^2$  (svarende til et kreditkort)



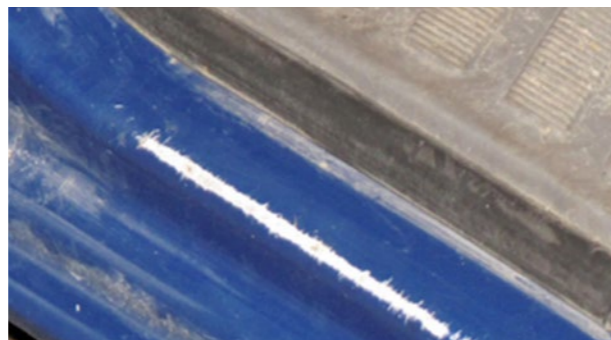
 Afmontering af materiale eller deformation, som kan repareres eller som kan betale sig at reparere




 Afmontering af materiale, brudt del




## UDVENDIGE SPEJLE, ADGANG, DØRE, KOFANGERE, UNDERKØRINGSKOFANGERE BAGTIL OG I SIDEN



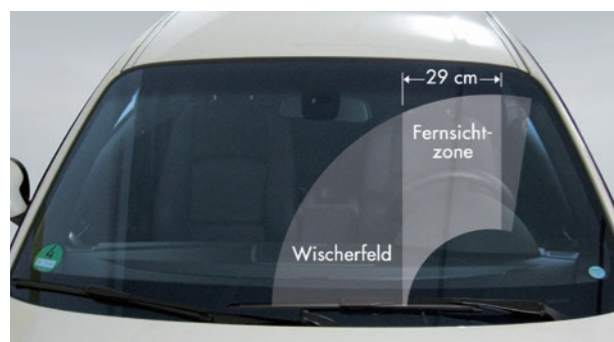
 Ridser, der kan mærkes med neglene, og med en overflade > 45 cm<sup>2</sup> (svarende til et kreditkort)



 Brudt, afmontering af materiale eller deformation, som ikke kan betale sig at reparere eller slet ikke kan repareres






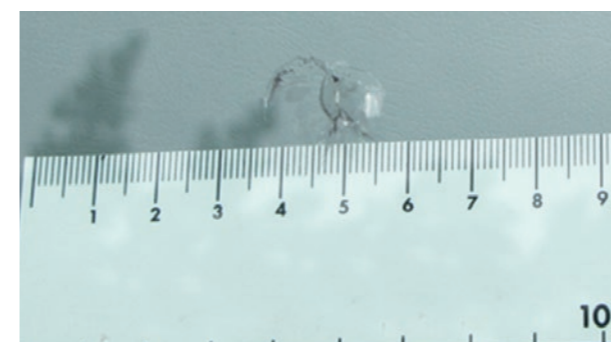
## RUDER OG LYGTER (BAG- OG FORLYGTER)




Bemærk: Synsfeltet er defineret af et A3-papir placeret lodret i rattets aksel og centreret lodret på forruden.


### DIVERSE:

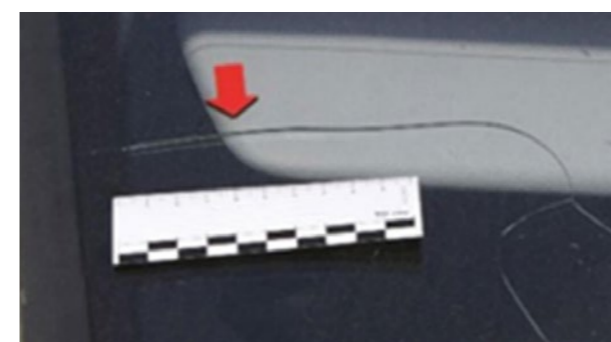
-  Lette ridser på baglygterne
-  Lette stenslag på lygterne
-  Stenslag repareret professionelt, som ikke befinder sig i førerens synsfelt



 Skår  $\leq 20$  mm, ude af synsfeltet og  $\leq 3$  skår



 Let ridse (uden afmontering af materiale) uden for belsningsfelt og tætsluttende lygter (POLERING)



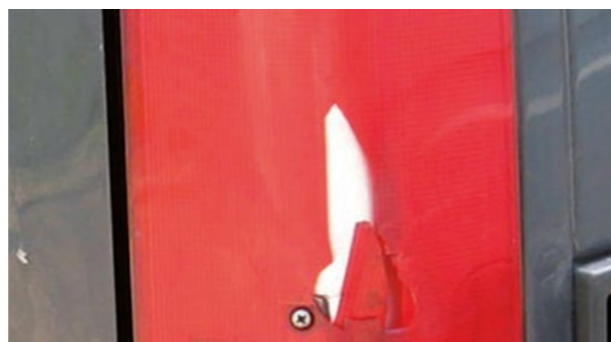
 Skår  $> 20$  mm, antal  $> 3$  skår, eller skår i synsfeltet, revnet, dårligt monteret med defekt, nedslebet eller ridset

Bemærk: Hvis forruden er beskadiget i førerens synsfelt, skal den lokale lovgivning tjekkes.

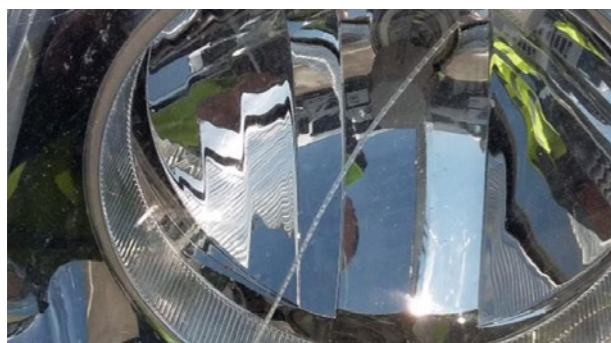
## RUDER OG LYGTER (BAG- OG FORLYGTER)




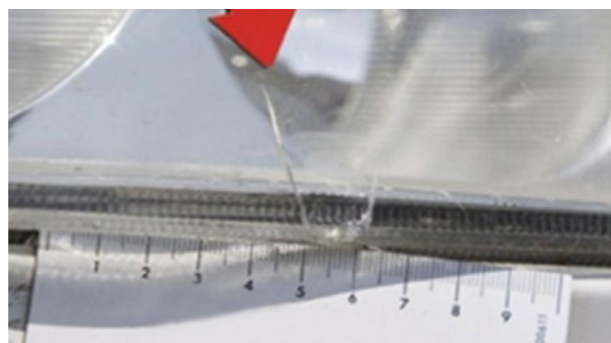
 Dybe ridser (med afmontering af materiale), uden for belsningsfelt og tætsluttende lygter



 Bag- og forlygter brudte



 Ridser i belsningsfeltet, revner, kondens, brudt eller brudt fastgørelse



## DÆK, FÆLGE OG HJULKAPSLER



Dæk: Hak  $\leq$  3 mm dybt  
(OVERENSSTEMMENDE)



Dæk: Basis for rillens dybde  $\geq$  5 mm  
(OVERENSSTEMMENDE)  
Bemærk: Slitagen af dækket måles i den mest slidte rille på dækket.



Fælge og hjulkapsler: Flere overfladeridser med eller uden afmontering af materiale



Dæk: Hak  $>$  3 mm dybt, afmontering



Hjulkapsler: Deformeret, brudt, manglende eller afmonteret materiale



Dæk: Basis for rillens dybde  $<$  5 mm  
Bemærk: Slitagen af dækket måles i den mest slidte rille på dækket.

Dækkets mærke tilhører ikke en af nedenstående referencemærker: Michelin, Kleber, Continental, Uniroyal, Bridgestone, Firestone, Good-Year, Dunlop, Pirelli, Yokohama, Hankook. Fabrikken er begyndt at montere NEXEN dæk på visse modeller.

Dæk fremstillet af forskellige fabrikker på samme hjulaksel

Størrelserne og indekserne, angivet af fabrikanten, er ikke overholdt


Et dæk er regummieret eller ændret


## DÆK, FÆLGE OG HJULKAPSLER



 På stålfælgen: Fælgkanten er lidt deformeret



 Fælgens belægning er beskadiget, ikke-overensstemmende fælg. Vurdering af en dimensionskontrol for at kontrollere sikker tilstand af køretøjet

 Revner, deformationer, betydeligt tab af materiale, betydelig lakeringsskade på fælg

 Betydelig tilstedeværelse af rust på fælgene og dækkene til al terræn og med vinterprofil

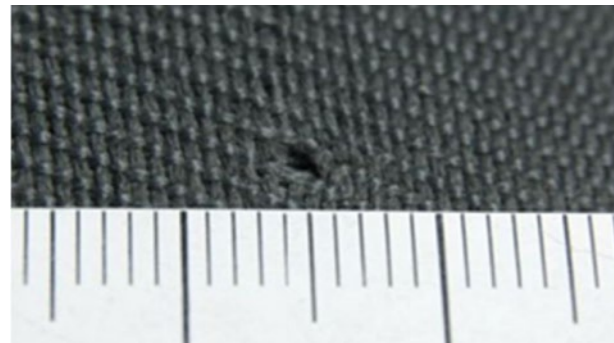






## PASSAGERRUM

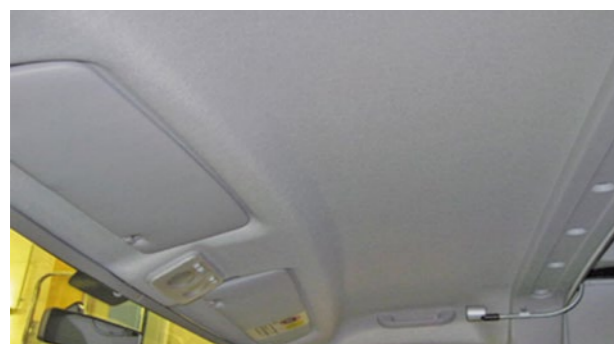
## INDTRÆK, GULVBELÆGNINGER, OVERTRÆK, BEKLÆDNINGER OG LOFTSRUM



Brandmærker  $\leq$  3 mm og uden huller i betrækket



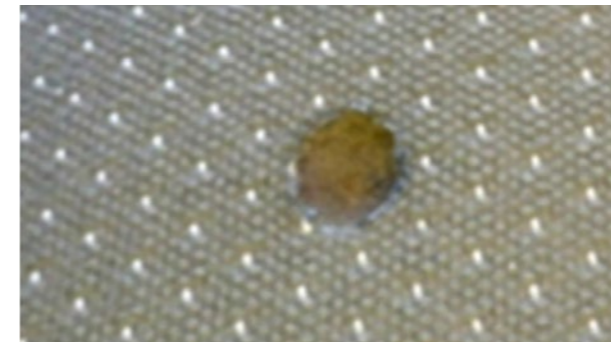
Let snavs kan fjernes ved professionel kemisk rengøring



Let misfarvning på grund af solstråler



Indvendig vægbeklædning bag ved førersædet revet i stykker



Brandmærker  $>$  3 mm, huller eller flænger i betrækket uden forringelse af skummet



Manglende skum eller brudt sæderamme




Huller i beklædningerne af hård plast. Reparation af beklædningerne af hård plast i times enhedsatts hvis æstetisk acceptabelt og reparerbart



Beklædningsstof: Flænger, hul  $>$  5 mm, mærker, som ikke kan slettes

## INDTRÆK, GULVBELÆGNINGER, OVERTRÆK, BEKLÆDNINGER OG LOFTSRUM



 Betydeligt snavs, pletter og lugte, som kræver professionel kemisk rengøring.



 Manglende udstyr eller beklædninger





## INSTRUMENTPANEL, RAT, INSTRUMENTER, BETJENINGSSYSTEMER, OPVARMNING, VENTILATION, LUFTKONDITIONERING, UAFHÆNGIG LUFTKONDITIONERINGSANLÆG, YDERLIGERE OPVARMNING



 Spor af slitage på instrumentpanel, instrumentbræt og rat



 Let misfarvning på grund af solstråler


 Let snavs kan fjernes ved professionel kemisk rengøring



  Betjeningsdele, manglende, brudte eller hullede sæde- eller beklædningsdele

  Systemer, sikkerhedssele, sædebetjening, displays og visualiseringer ikke fungerende




 Ridser på det kombinerede instrumentpanel og andre visualiseringer eller huller i synsfeltet



 Betydeligt snavs, pletter og lugte, som kræver professionel kemisk rengøring.

### DIVERSE:

 Tegn på forkoksning

 Betydelig misfarvning

 Tilstoppede filtre

 Ratcover beskadiget



## SUPPLERENDE STRUKTURER

## VAREVOGNE



Bagerste platforme: Mindre deformationer



Indvendige beklædning: Mindre stød



Indvendige deformationer: Mindre deformationer uden huller eller hak, reparationstid  $\leq$  3 t



Bagerste platforme: Deformationer, som kan betale sig at reparere



Bagerste platforme: Deformationer, som ikke kan betale sig at reparere



Indvendige deformationer: Betydelige deformationer, reparationstid > 3 t, huller, hak



Indvendige deformationer: Huller, hak, deformationer, som ikke kan betale sig at reparere. Denaturerende aflejring, som ikke kan rettes (pulver, lakering osv.) (Hjulkassen kan ikke genoprettes hvis reparationstid < 3 t)



Indvendige beklædning: Stød, revnet panel, manglende panel (undtagen dørens øverste paneler)

## 20 M3 UNDERVOGN



Frembygget førerhus og Tagspoiler: Let ridse i overensstemmelse med køretøjets udseende



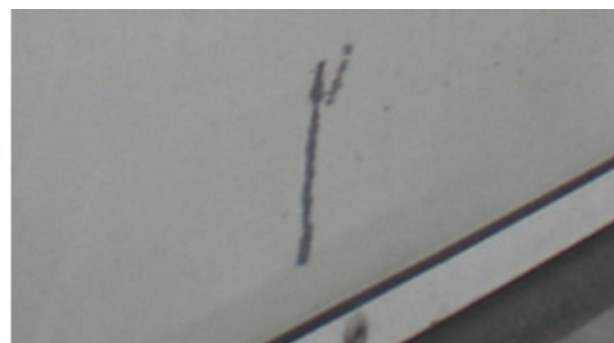
Sidepaneler: Let ridse med afskalning af materiale  $\leq 20$  cm



Undervognens sideprofiler: Let ridse



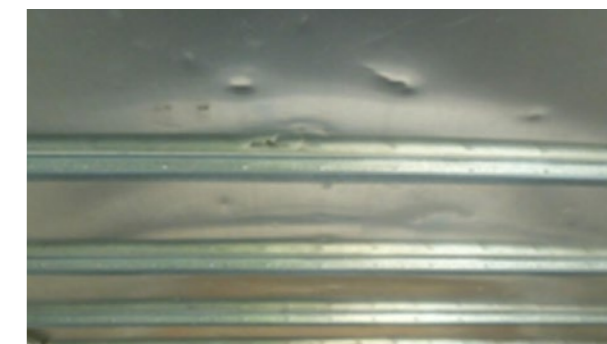
Anhængertræk: Let ridse



Side- og bagdøre: Mindre deformationer: Reparationstid  $\leq 1$  t



Gulvbelægning: Mindre deformationer, overfladisk slitage



Loftsrums: Mindre deformationer i overensstemmelse med køretøjets udseende

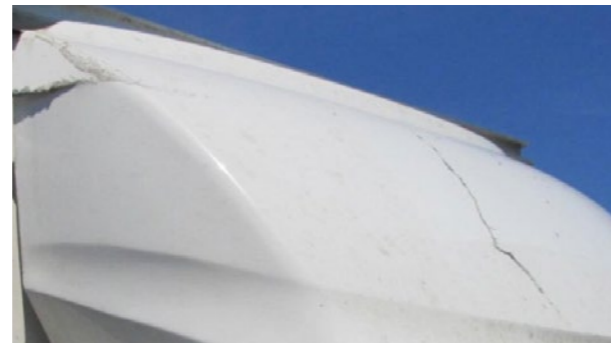


Indtræk og stænger: Revnet eller løst tæppe

## 20 M3 UNDERVOGN



Frembygget førerhus og Tagspoiler: Som kan betale sig at reparere



Frembygget førerhus og Tagspoiler: Betydelig revne, manglende del eller som ikke kan betale sig at reparere



Sidepaneler: Ridse med afmontering af materiale  $\geq 20$  cm, som kan betale sig at reparere  
Mulighed for at lakere halvpanelet



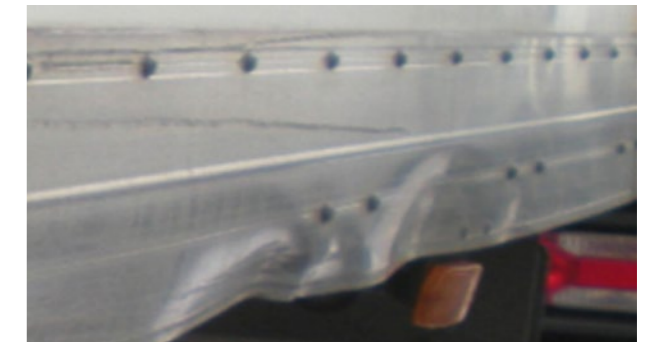
Sidepaneler i træ: Beskadiget træholder  $\geq 20$  cm



Undervognens sideprofiler: Deformationer, som kan betale sig at reparere



Pressning sider: Deformationer på nedre dele, længde på  $> 1$  m  
NB: Udskiftning af undervognens frontpanel kræver afmontering af undervognen.



Undervognens sideprofiler: Deformationer, som ikke kan betale sig at reparere, huller, afmontering af en del af profilen



Cyklistværn: Deformation, som kan betale sig at reparere



Læssesæk: Deformationer af platform, som kan betale sig at reparere



Cyklistværn: Deformationer, som ikke kan betale sig at reparere





## 20 M3 UNDERVOGN



↻ Læssesmæk: Deformationer på platformen, som ikke kan betale sig at reparere, brudt eller ufuldstændig beklædning



🔧 Side- og bagdøre: Betydelig deformation: Reparationstid > 1 t, kan betale sig at reparere, lukning ikke tætsluttende

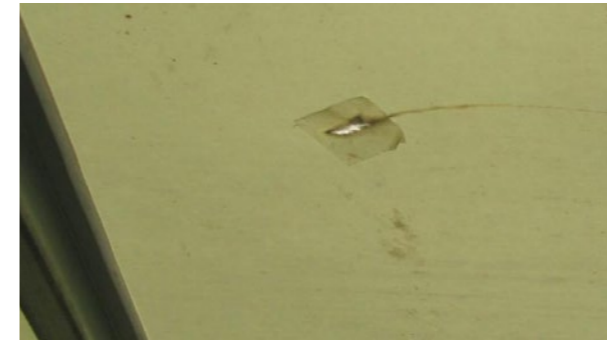


↻ Side- og bagdøre: Døre bøjedede ved fastgørelsespunkterne til hængslerne, brudt, hullet eller som ikke kan betale sig at reparere

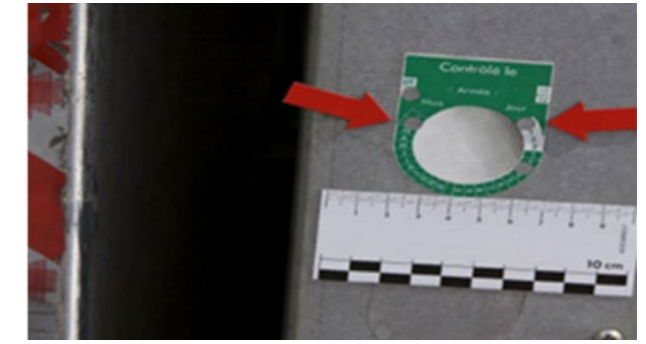


🔧 Gulvbelægning: Deformationer eller huller, som kan betale sig at reparere

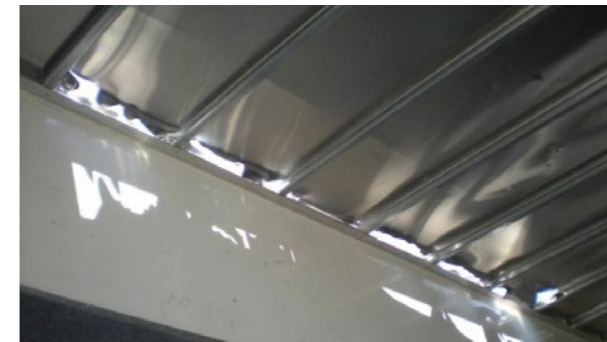
↻ Deformationer eller huller, som ikke kan betale sig at reparere. Mulighed for at skifte gulvbelægningen ud pr. styk



🔧 Loftsrum: Hullet eller revne, som kan betale sig at reparere



🔧 Læssesmæk: Frist for kontrol er overskredet



↻ Loftsrum: Beskadigelser på chassis, læder, som ikke kan betale sig at reparere




🔧 Indtræk og stænger: Stænger og indtræk deformerede, som kan betale sig at reparere



↻ Indtræk og stænger: Manglende eller deformerede stænger, fastgørelser, indtræk, som ikke kan betale sig at reparere


# KANTER




 Lette ridser, deformationer af skinne med en reparationstid  $\leq$  1 t




 Ridser > 20 cm

 Deformationer i rammen med en reparationstid > 1 t, som kan betale sig at reparere



 Deformationer i skinnerne, som ikke kan betale sig at reparere, lukning ikke mulig eller ikke modstandsdygtig over for nedslibning







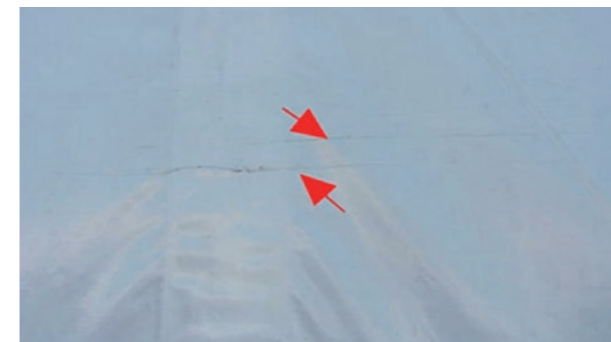
 Spor af beton eller kemisk produkt, der dækker  $\geq$  1/4 af tragtens overflade














 Spor af beton eller kemisk produkt på bagsiden af førerhuset

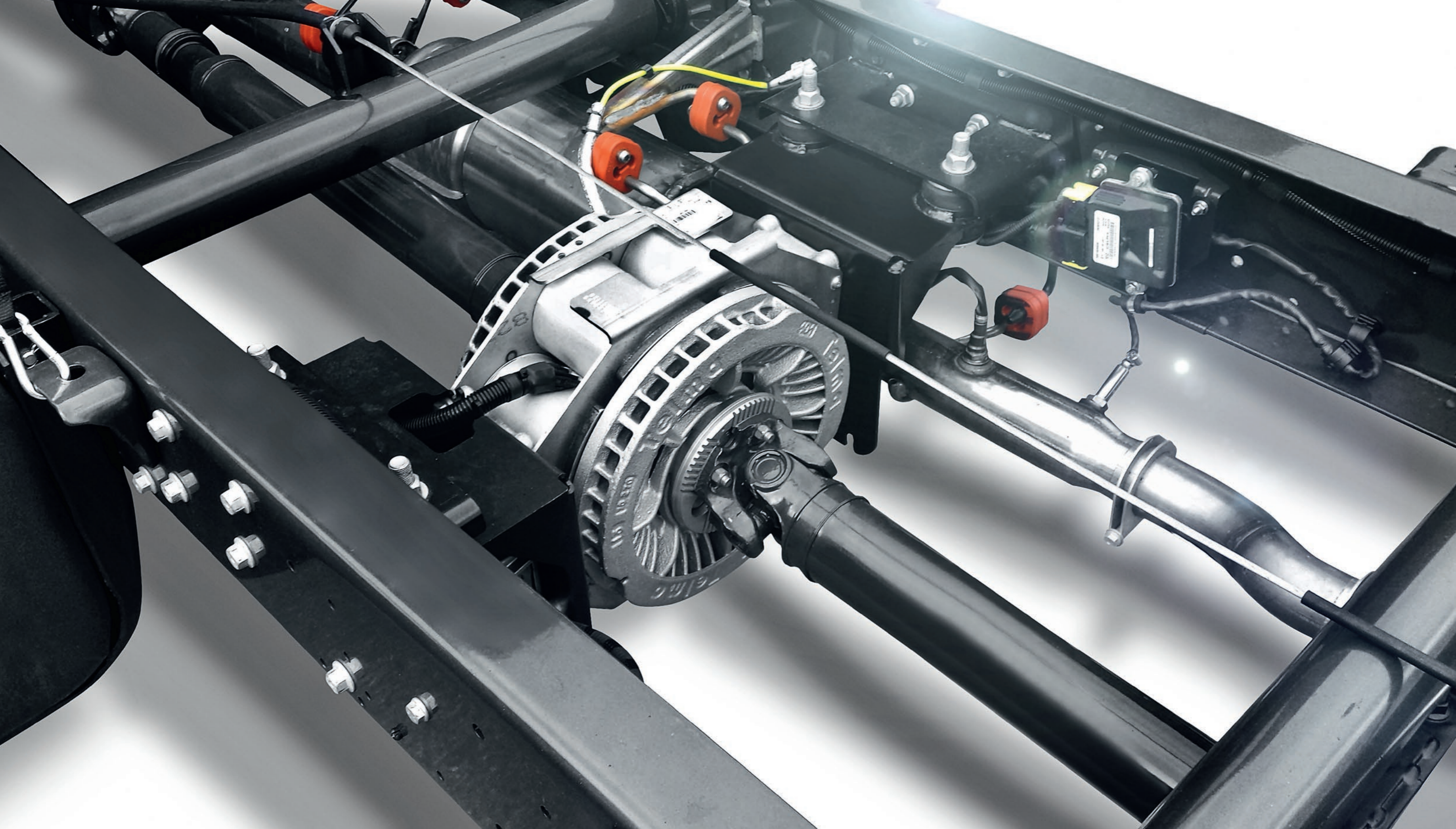
## PRESENNINGER



-  Lette overfladeridser (kan poleres bort)
-  Mindre skade på grund af forurening
-  Lette mærker, f.eks. fra bilvask
-  Mindre forskelle i farven på grund af brugen af forskellige beklædninger eller basismaterialer og ældning



-   Dybe ridser, der går gennem stoffet
-   Ridser med betydelige afskrabninger
-   Betydelig skade på grund af forurening
-   Markant misfarvning
-   Ikke professionelt udførte reparationer
-   Flænger i presenningen, sikringsringene eller krogene
-  Rester af reklamemærker eller klæbemærker, rester af lim



## KØRETØJETS TEKNISKE OPLYSNINGER

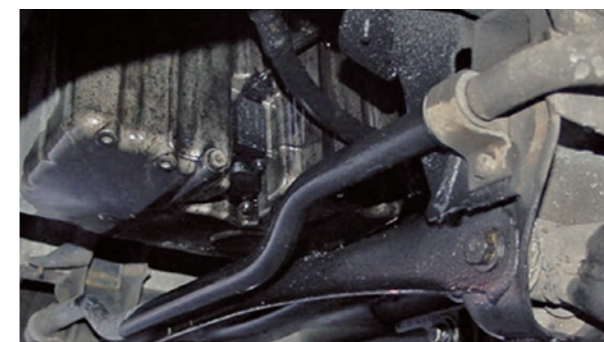
## DRIVLINE, STYRING, STEL, OPHÆNG, DELE, YDERLIGERE DELE



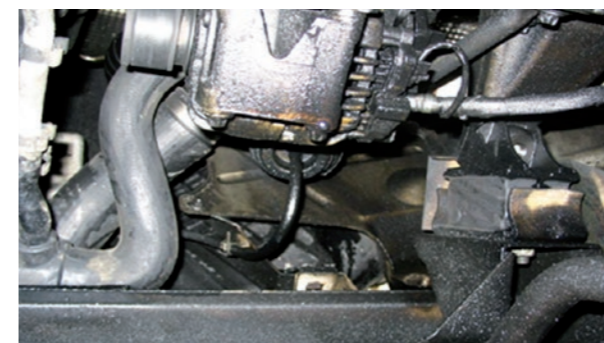
Slitage tegn, der ikke nedsætter trafiksikkerheden



Mindre lækager af olie (drypper ikke)



Alle lækager fra motoren, gearkassen og differentialet, hydraulisk ophæng og dæmpere



Lækager fra styretøj og servostyringspumpe

### DIVERSE:

- Revne i ophængsbølge og transmissionsakslens bølge
- Beskadigede fjedre
- Alle tegn på slitage, som kan opfanges med en visuel kontrol og som ikke nedsætter trafiksikkerheden
- Dele af hjulaksler, ophæng og chassis, der er skadet efter stød
- Slidte sporstænger/tværled mv.
- Mærkelige lyde fra motoren, gearkassen, differentialet og drivline

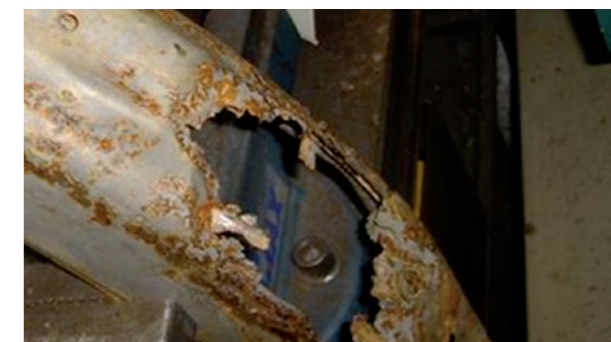
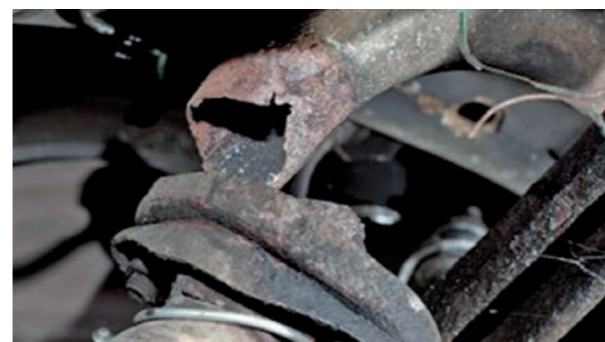
## UDSTØDNINGSSYSTEM







Tilstand er i overensstemmelse med teknisk inspektion

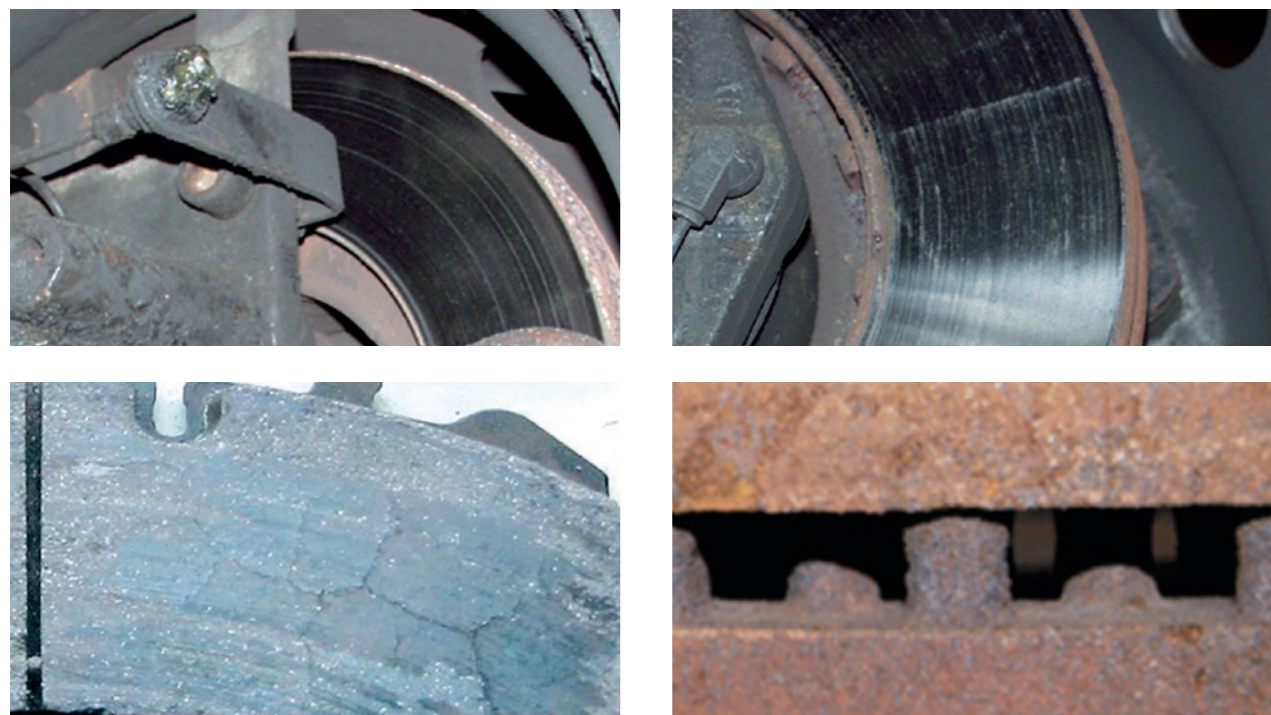


-   Tilstedeværelse af lækager
-   Rust



-   Skader på grund af udvendige stød
-   Manglende udstyr, f.eks. revnede eller deformerede udstødningsrør

## BREMSESYSTEM



Normal tilstand ud fra køretøjets alder og km-stand



Rustne, nedsløbne, slidte bremseskiver



Er ikke i overensstemmelse med færdselsloven og gælder ikke under teknisk kontrol

### DIVERSE:

- Slidte bremsebelægninger
- Porøse bremserør
- Udskiftning nødvendig
- Skader på grund af langvarig parkering

## STANDARD UDSTYR OG DOKUMENTATION, VEDLIGEHOLDELSE, EFTERSYN



For at undgå ekstra betalinger og omkostninger skal du kontrollere, at alle dele og dokumenter, som tilhører køretøjet, er komplette, inden du returnerer køretøjet. Du kan bruge følgende liste:

- ✓ Servicebog
- ✓ Manual/brugerhåndbog
- ✓ Registreringsblanket
- ✓ Reservehjul eller kompressor og oppumpningsprodukt
- ✓ Værktøjssæt
- ✓ Betjening/fjernbetjening til lift til læssesmæk
- ✓ Navigation CD/DVD/SD kort
- ✓ Radiokodekort (til modeller med kodekort)
- ✓ Nøgle og reservenøgle
- ✓ Fjernbetjening med nøgle
- ✓ Varseltrekant
- ✓ Bagage adskillelse
- ✓ Sædebetræk
- ✓ Kontrol af funktion for køleskab
- ✓ Kontrol af bagklap
- ✓ Teknisk kontrol under validering

## RETNINGSLINJER FOR TILBAGELEVERING AF KØRETØJER

### PRÆMIS

Vedligeholdelsesaktiviteterne skal afvikles i henhold til: lovens forskrifter, retningslinjerne for Vedligeholdelses- og Reparationsaftalerne eller enhver anden Serviceaftale, og Iveco's brugervejledning.

Det anbefales altid at foretage vedligeholdelse af køretøj i overensstemmelse med den gældende lovgivning samt fabrikantens anvisninger og anbefalinger samt at drage nytte af de officielle IVECO vedligeholdelses- og reparationsprogrammer, der altid giver garanti for maksimal virkning da de anvender originale reservedele og kvalificeret arbejdskraft til køretøjet.

Herunder findes en liste med dokumenterne, der skal fremlægges i forbindelse med returnering af køretøjet i henhold til de forskellige mulige tilfælde:

### HVIS KØRETØJET HAR EN VEDLIGEHOLDSESKONTRAKT MED IVECO OG AKTIVITETERNE UDFØRES PÅ ET AUTORISERET VÆRKSTED I IVECO-NETVÆRKET

- Ingen påkrævede dokumenter

### HVIS KØRETØJET IKKE HAR EN VEDLIGEHOLDSESKONTRAKT MED IVECO

#### Hvis vedligeholdelsesaktiviteterne udføres for kundens regning på et autoriseret værksted i Iveco-netværket

- Garantihæftet med dato og stempel for den udførte vedligeholdelse på det autoriserede IVECO-værksted

Som alternativ:

- Faktura, udstedt af det autoriserede IVECO-værksted med oplysninger vedrørende:
  - ✓ vedligeholdelsesdato
  - ✓ unikke referencer til køretøjet (vognidentifikationsnummer eller nummerplade) og kilometerantal på indgrebstidspunktet,
  - ✓ liste over de anvendte komponenter, smøremidler og væsker (med Iveco PN)
  - ✓ liste over udførte vedligeholdelseshandlinger



### Hvis vedligeholdelsesindgrebene udføres for kundens regning på et værksted, som ikke er en del af det autoriserede IVECO-netværk

- Faktura, udstedt af værkstedet med oplysninger vedrørende:

- ✓ vedligeholdelsesdato
- ✓ unikke referencer til køretøjet (vognidentifikationsnummer eller nummerplade) og kilometertal på indgrebstidspunktet
- ✓ liste over de anvendte komponenter, smøremidler og væsker (med Iveco PN eller henvisning til deres alternativ i tilfælde af brug af uoriginale materialer)
- ✓ liste over udførte vedligeholdelseshandlinger

### Hvis vedligeholdelsesindgrebene udføres for kundens regning på kundens interne værksted

- ✓ De anvendte originale eller ækvivalente materialers købsfaktura (komponent, smøremidler og væsker) hvis købsdato er forud for eller overensstemmende med datoen for vedligeholdelsesaktionen
- ✓ Den interne ordre som rapporterer at vedligeholdelsesaktionen er udført på et specifikt køretøj med unikke referencer til vedligeholdelsesdatoen samt til køretøjet (vognidentifikationsnummer eller nummerplade) og kilometerantal på reparationstidspunktet

## HYPPIGE SPØRGSMÅL (FAQS)

### 1. Hvad er køretøjets returproces?

Du vil blive kontaktet via brev eller e-mail tre måneder inden din kontrakt udløber for at minde dig om reglerne for returnering af køretøjet og for at give dig tid til at forberede køretøjet i overensstemmelse med kontrakten.

Der skal tilrettelægges en inspektion mellem dig og OK TRUCKS i de to uger før kontrakten udløber. Protokollen er beskrevet i detaljer nedenfor.

På forespørgsel eller returnering af flere enheder (f.eks. > 20 enheder) kan en indledende inspektion tilrettelægges i de fire uger før din kontrakt udløber.

Skadesvurderingen udføres af tredjeparter.

Hvor skal køretøjet returneres til: Køretøjet skal returneres til det sted, der er fastgjort i overensstemmelse med returneringsbetingelserne.

### 2. Hvad skal jeg gøre, hvis min kontrakt er blevet forlænget, eller jeg er interesseret i at købe mit køretøj?

Hvis du er interesseret i at forlænge din nuværende kontrakt eller købe køretøjet, bedes du kontakte IVECO eller din forhandler i løbet af tre til seks måneder før din kontrakt udløber. Hvis en kontrakt forlænges, vil dit kommercielle kontaktpunkt anmode dig om perioden og kilometertallet for at beregne forlængelsen.

### 3. Hvornår skal jeg returnere mit køretøj?

På den dato, der er aftalt med IVECO eller senere i løbet af kontraktens sidste dag i overensstemmelse med returneringsbetingelserne.

### 4. Hvad sker der, hvis jeg returnerer mit køretøj efter kontraktens udløbsdato?

Der opkræves gebyrer, hvis køretøjet returneres efter den dato, der er angivet i kontrakten.

### 5. Hvad sker der, hvis mit køretøj ikke opfylder returneringsbetingelserne?

Der opkræves gebyrer for de reparationsindgreb, der kræves for at sikre, at returneringsbetingelserne er opfyldt, medmindre skaden er større end den tilladte tærskel, der er angivet i tilbagekøbsaftalen.

### 6. Hvad sker der, hvis jeg ikke er enig i de reparationer, jeg blevet pålagt?

Evalueringen, som er udført af en uafhængig ekspert er endelig, hvis du ikke er enig i det, kan du anmode om din egen evaluering, som skal udføres af en uafhængig ekspert på din regning.

## KONTRAKTLIGE VALGMULIGHEDER

### FORLÆNGELSER AF KONTRAKTEN

Hvis du ønsker at forlænge din kontrakt, bedes du kontakte OK TRUCKS-centret i dit område eller bede om at tale med afdeling for brugte biler.

### RETURNERING AF KØRETØJ

Hvis vi ikke modtager en anmodning om forlængelse af din kontrakt, antager vi, at varerne returneres til os på kontraktens udløbsdato, som aftalt tidligere.

Du kan finde dette skadeskatalog på [www.oktrucks.dk](http://www.oktrucks.dk)

## BEMÆRKNINGER

## BEMÆRKNINGER



[www.oktrucks.dk](http://www.oktrucks.dk)

**IVECO**

Your partner for sustainable transport

**OK TRUCKS**

PRE-OWNED VEHICLES CERTIFIED BY IVECO



**APPENDIX TO  
THE VEHICLE RETURN GUIDELINES**



## CONTENTS

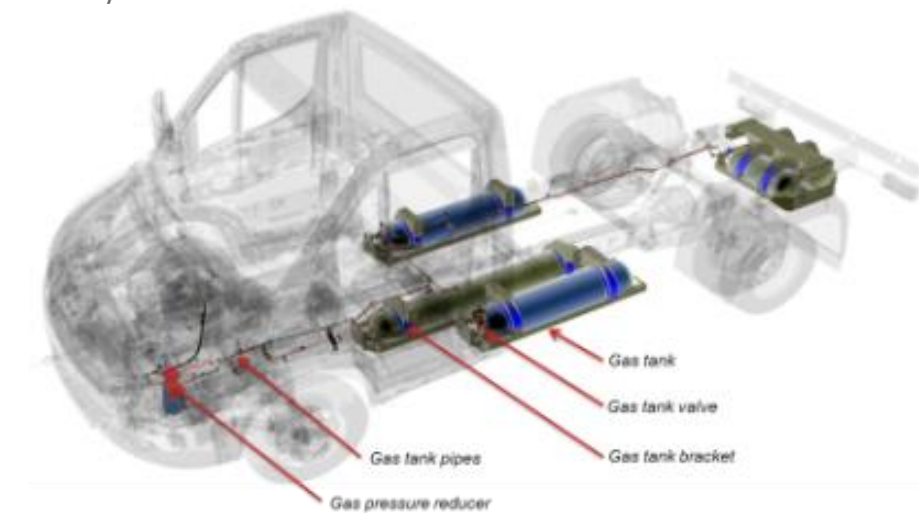
FOREWORD	69
ADMINISTRATIVE AND MARKINGS	70
CNG TANK	72
CNG CYLINDERS	74
CNG PROTECTIVE COVER	76
RETAINER BRACKETS AND BANDS	78
COUPLING ELEMENTS CHECK	80
MEDIUM PRESSURE PIPE	82
HIGH PRESSURE PIPE	84
RIGID LINES FOR CNG CYLINDERS	86
GAS LEAKAGE DETECTION	88
TIGHTENING TORQUES CHECK	90
FIS CHECK	92
INSPECTION GASOLINE FUEL LINE	94

## FOREWORD

The damage inspection rules specific to vehicle gas supply systems have been drawn up based on and in full compliance with the detailed inspection control (GFBM for CNG vehicles, valid for Italy only).

### Before the expert inspection

The protective covers on the CNG cylinders must be removed by the customer to allow the vehicle return expert inspection to be carried out. The customer must refit them before the vehicle is taken to the storage facility.



### After the expert inspection

The protective covers on the CNG cylinders removed to allow the expert inspections to be carried out must be refitted by the customer before the vehicle is taken to the storage facility.

## ADMINISTRATIVE AND MARKINGS



Presence of an up-to-date validity certificate legible for CNG cylinder.

Notes: According to **UN/ECE-R110 regulation**, each cylinder shall be visually inspected at least every **48 months** after the date of its entry into service on the vehicle (vehicle registration), and at the time of any reinstallation, for external damage and deterioration.



- Original **CNG cylinder identification markings** absent or illegible → charge for replacement of CNG tank with a new one.

## CNG TANK



CNG tank must be returned in proper conditions as illustrated in pictures.

Notes: According to regulation UN ECE R110 Each cylinder shall be visually inspected at least every 48 months after the date of its entry into service on the vehicle (vehicle registration), and at the time of any reinstallation, for external damage and deterioration



- Evidence of **tank repairs** → charge for tank replacement.
- **Tank holed** → charge for tank replacement.
- **Dent in outer shell:**
  - **Maximum depth** of deformation  $\leq 7$  mm with no signs of frost or sweating → note without charge for damage (note in the expert report).
  - **Depth** of deformation  $> 7$  mm → charge for tank replacement.
- **Dents** on the rear head or on the **protective shroud** → charge for tank replacement.
- **Surfaces scratches** in outer shell → note without charge for damage.
- Any visual **ice or frost spot** on the outer shell or heads (excluding knuckle and its mounted plumbing) → charge for tank replacement.
- Dents, cracks, splits or visible **leaks at the weld seams or on welded components** → charge for tank replacement.
- Any cracks, splits or visible **leaks on the outer shell, rear head or protective shroud** → charge for tank replacement.
- **Damage to the fill receptacle or VENT valve** → charge for replacement of components.
- Inspect the **pump-out port or cap for signs of damage** or tampering. **Half round cap** must be intact and secured to the tank. If not present → charge for tank replacement.

## CNG CYLINDERS



CNG cylinders must be returned in proper conditions as illustrated in pictures.



- Evidence of **repairs to the CNG cylinder** → charge for replacement for CNG cylinder.
- **Holes in the CNG cylinder** → charge for replacement for CNG cylinder.
- **Dents on the CNG cylinder:**
  - If no metal is detached and the **maximum depth** of the deformation is  **$\leq 1.6$  mm and  $\leq 50$  mm** in diameter/length → note without charge for damage.
  - Detachment of metal or **maximum depth** of deformation  **$> 1.6$  mm and  $> 50$  mm** in diameter/length → charge for replacement of CNG cylinder.
- **Cuts/scratches/gouges/abrasions** on the CNG cylinder:
  - **Depth of damage  $\leq 0.25$  mm** → note without charge for damage.
  - **Depth of damage  $> 0.25$  mm** → charge for replacement of CNG cylinder.
- **Corrosion, pits**, corrosion lines caused by a chemical, **oxidation or rusting** of material:
  - **Depth of damage  $\leq 0.25$  mm** → note without charge for damage.
  - **Depth of damage  $> 0.25$  mm** → charge for replacement of CNG cylinder.
- **Gas leakage** from any CNG cylinder or component, **due to a defect** → charge for replacement of the CNG cylinder or component.
- **Bulge/visible swelling** of the CNG cylinder → charge for replacement of the CNG cylinder.
- Permanent **traces of chemical attack/permanent discoloration, loss** of material from the CNG cylinder → charge for replacement of the CNG cylinder.
- Permanent **traces of charring/soot/blackening/discoloration**, evidence of **fire or excessive heat exposure** of an area of the CNG cylinder → replacement of the CNG cylinder.



## CNG TANK and CYLINDERS PROTECTIVE COVER



CNG cylinders protective covers must be returned in proper conditions as illustrated in pictures.

Dents, deformations, rust and/or gouges that do not affect functionality and safety are accepted.

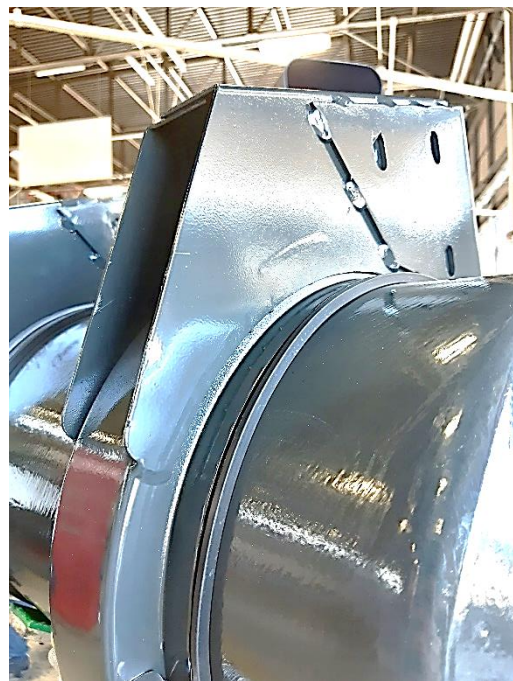


- Visible **dents and deformations that affect the functionality and/or safety**  
 → charge for replacement of protective covers.

- **Rust, breakages and/or gouges that affect the functionality and/or safety**  
 → charge for replacement of protective covers.

- Where the **covers are absent**  
 → charge for the replacement of these.

## RETAINER BRACKETS AND BANDS FOR CNG CYLINDERS AND TANKS



CNG cylinders must be returned in proper conditions as illustrated in picture.

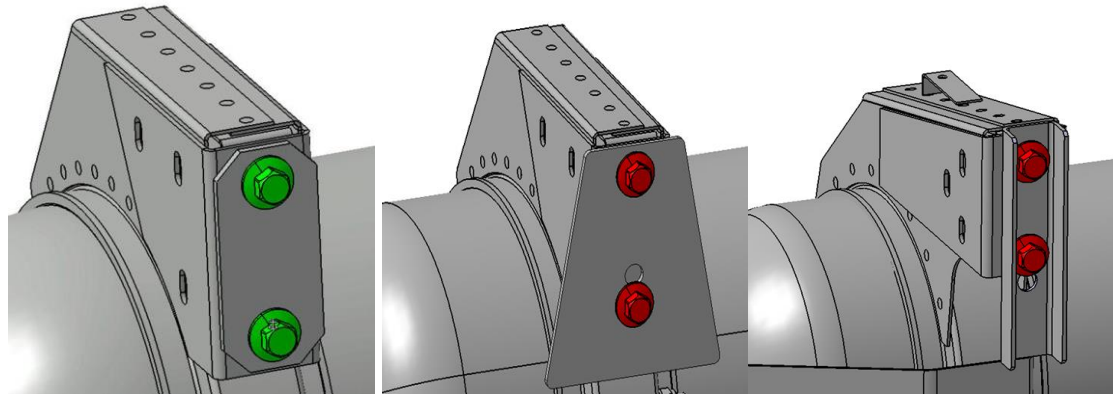
Rubber must be followed the edge of the brackets.

Check that the brackets are present and properly tighten (see following pages).

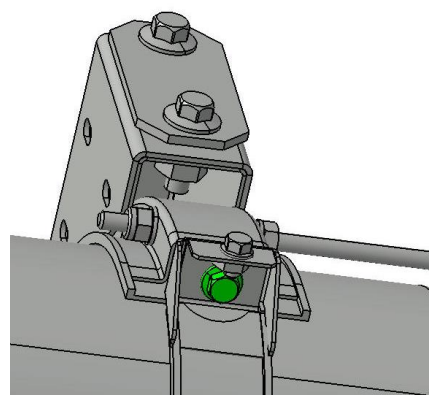


**- Rust, dents, breakages and/or gouges**  
→ charge for replacement of brackets and bands.

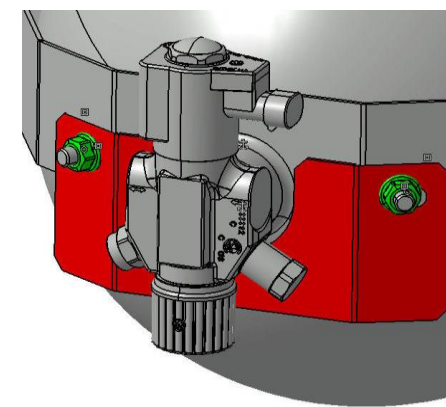
## COUPLING ELEMENTS CHECK



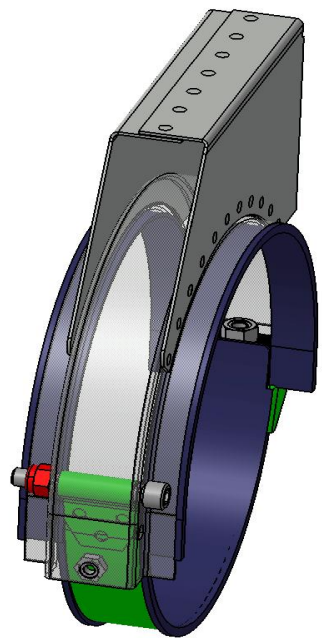
Tank support brackets to chassis and rear cross member fastening with stiffening plates



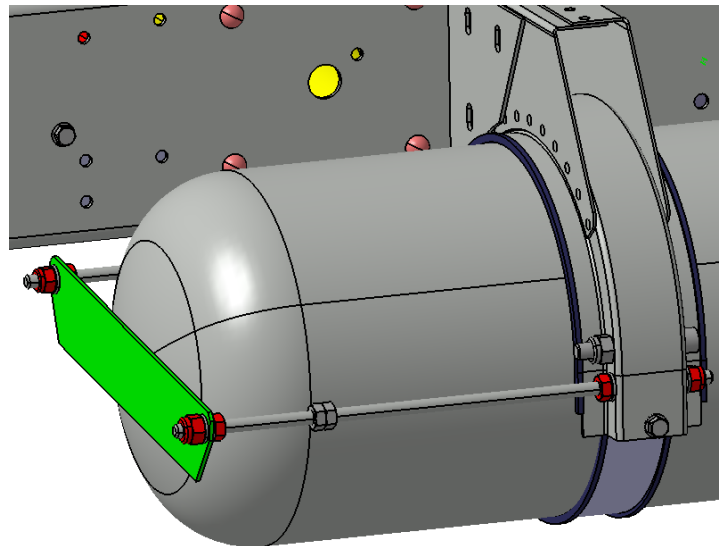
Tank support band fastening. The support is also checked in case of vehicle inspection (Italy Market: each 4 years)



Firewall bracket fastening. The support is also checked in case of vehicle inspection (Italy Market: each 4 years)



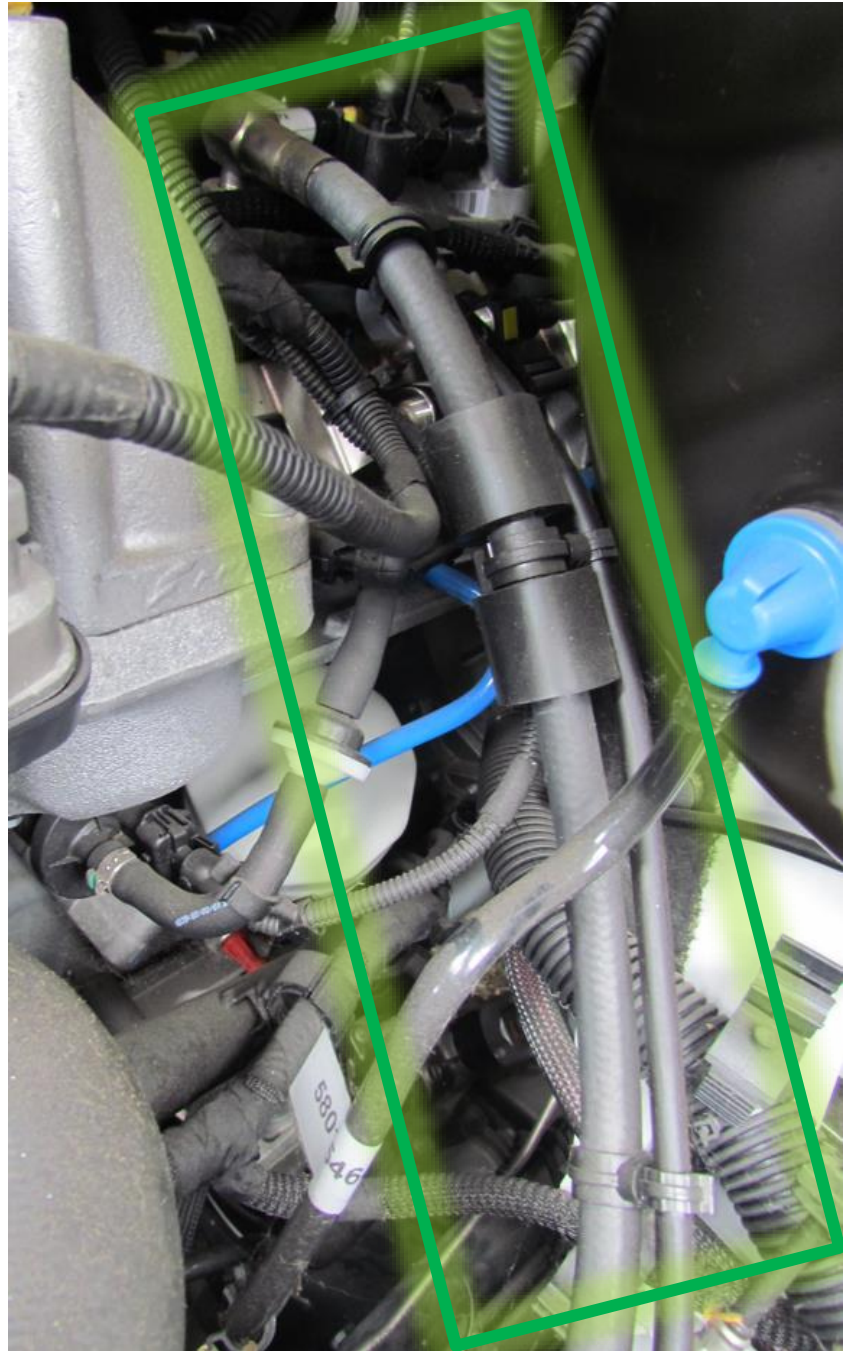
Band to tank bracket fastening: check the status of components (oxidation, fatigue, etc.)



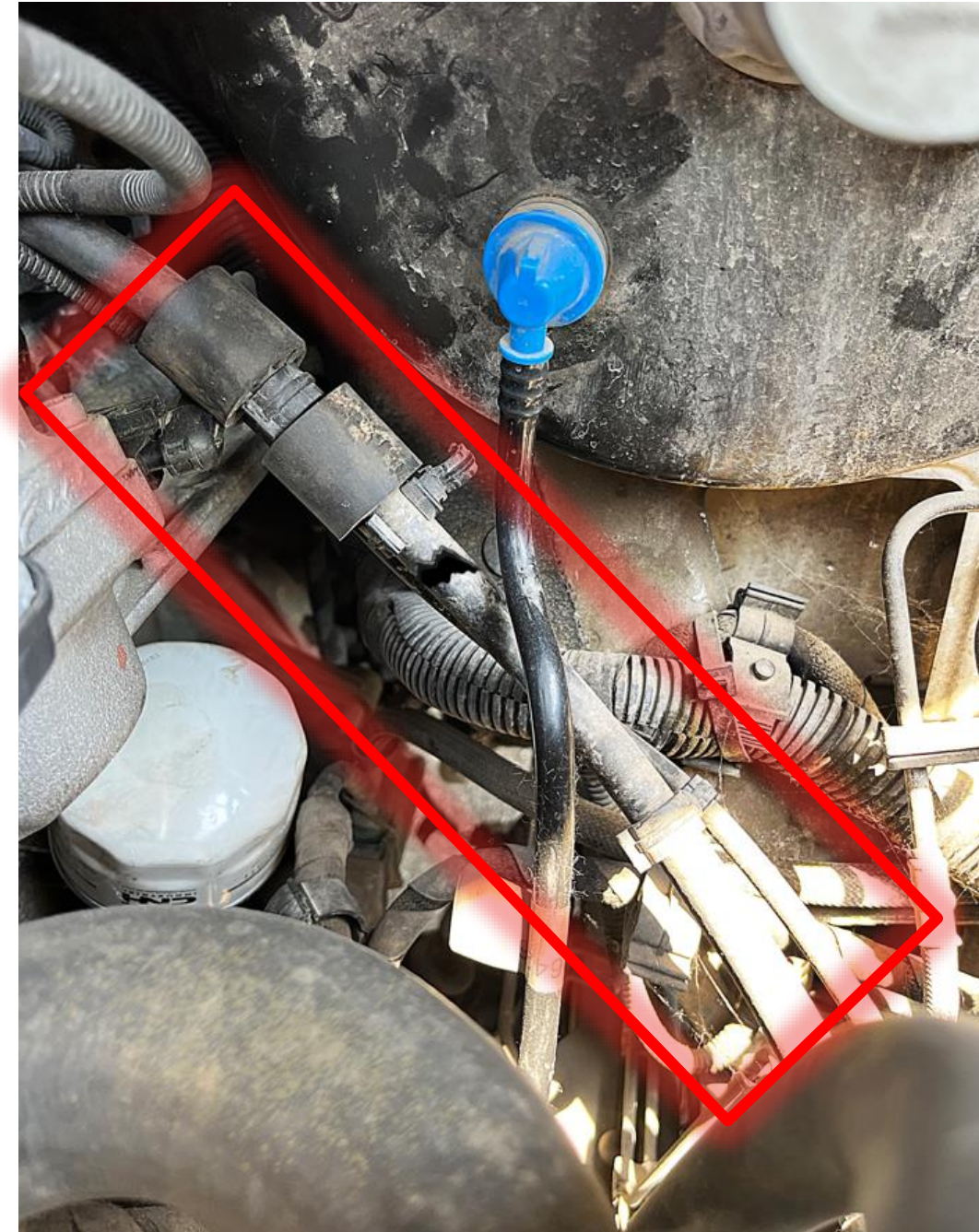
Tank tie-rod fastening: it maintain the tank in case of crash. Check the status of components.

Check that all the elements described above are present and properly tighten.

## MEDIUM PRESSURE PIPE

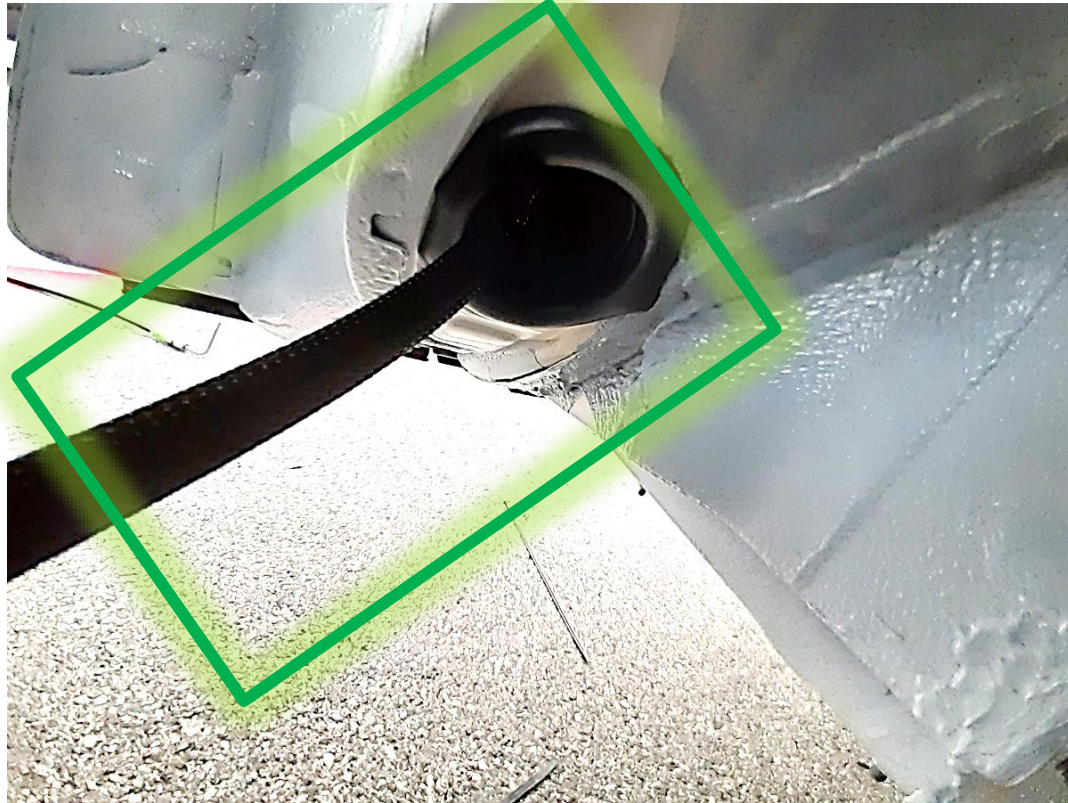


Medium pressure pipe must be returned in proper conditions as illustrated in picture.

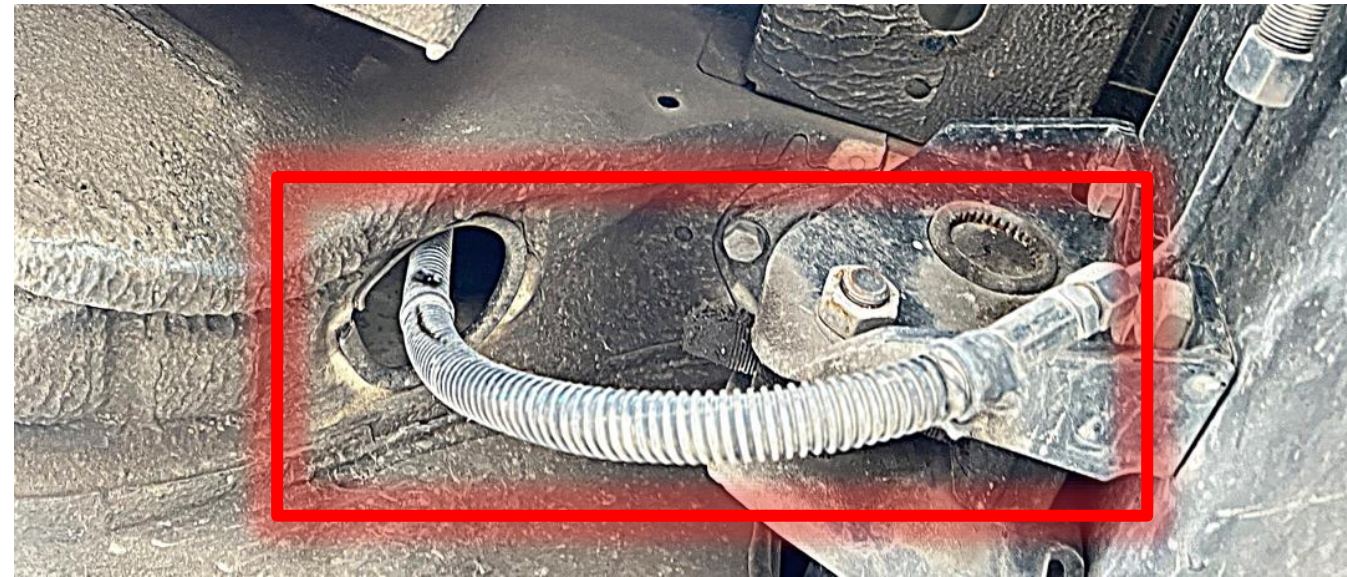


- **Cuts/scratches/gouges/abrasions**  
→ charge for replacement of medium pressure pipe.

## HIGH PRESSURE PIPE



High pressure pipe: it must be returned in proper conditions as illustrated in pictures.

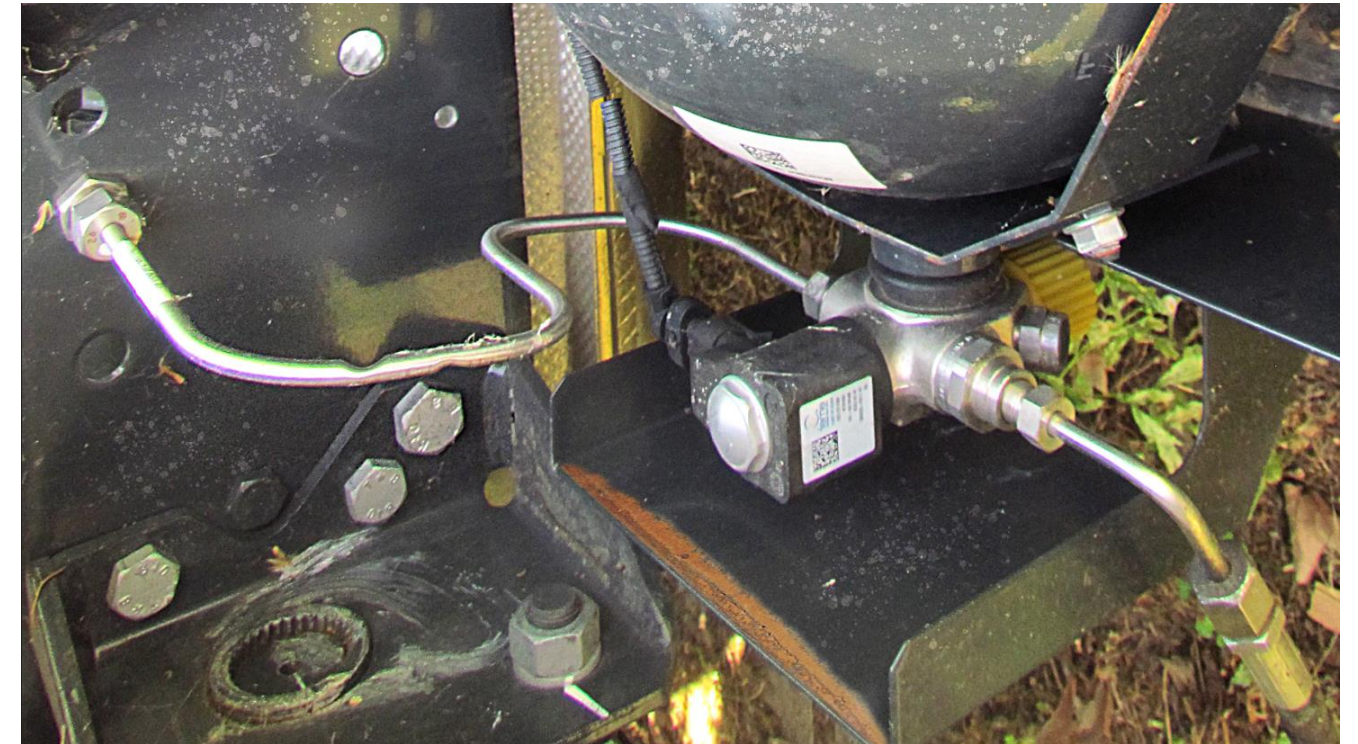


- Cuts/scratches/gouges/abrasions  
→ charge for replacement of high pressure pipe.

## RIGID LINES FOR CNG CYLINDERS



Rigid lines must be returned in proper conditions as illustrated in pictures.



- **Rust, dents, breakages and/or gouges**  
→ charge for replacement of rigid lines.

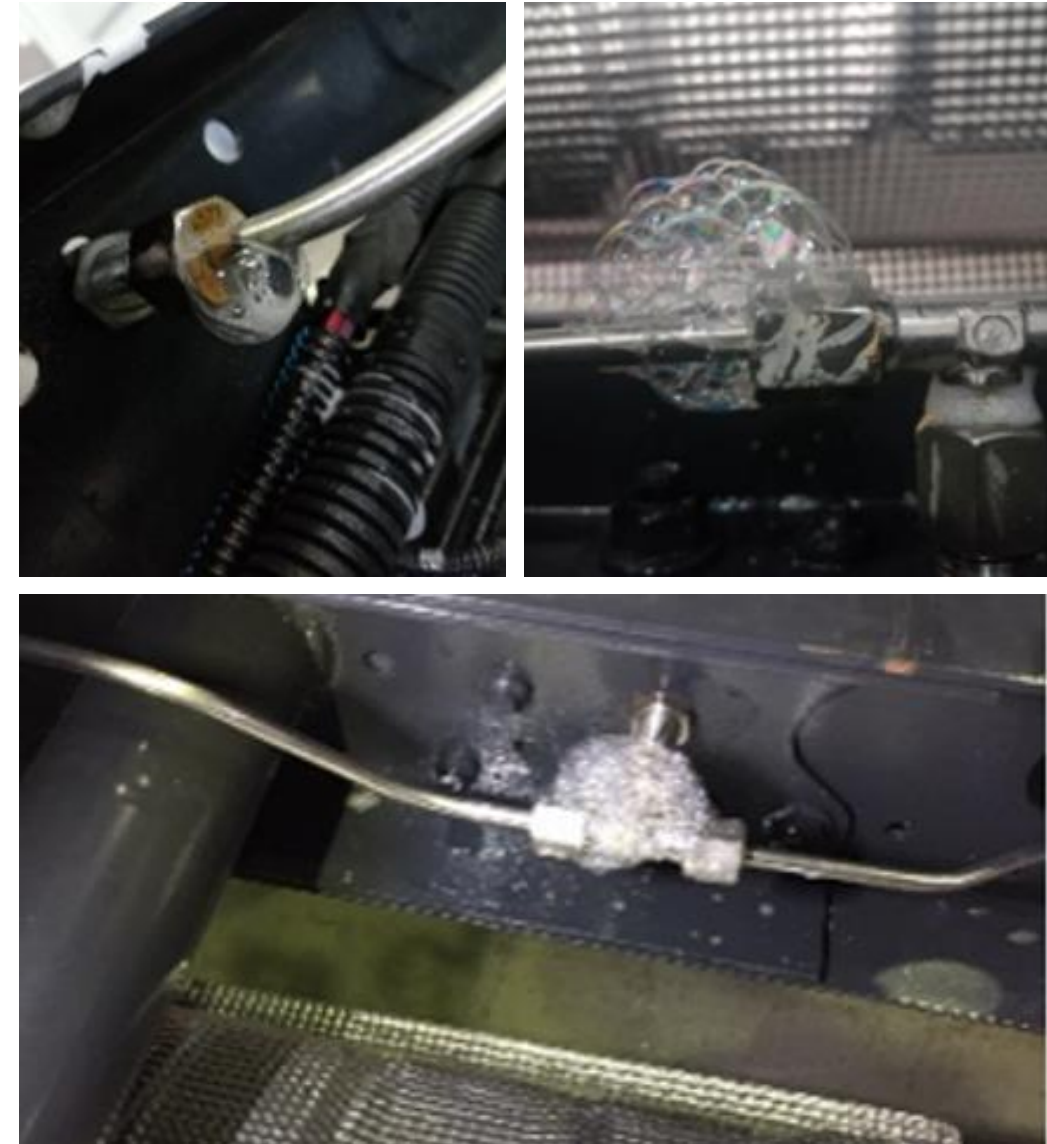
## GAS LEAKAGE DETECTION



NO LEAKAGE

## GAS LEAKAGE DETECTION

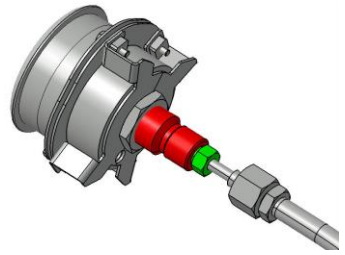
- 1) Use a spray leak detector
- 2) In the leakage warning area, apply on junction potentially involved specific product spray («1000 bolle»)
- 3) A leakage should generate bubbles like pictures in red section



LEAKAGE

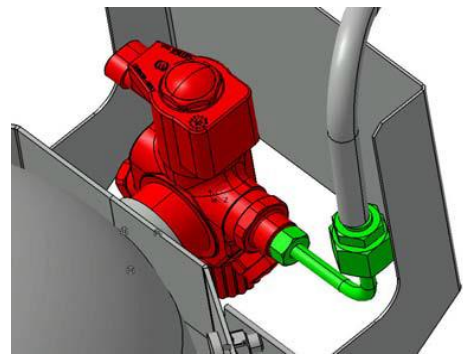
## TIGHTENING TORQUES CHECK

To verify through gas leakage detector

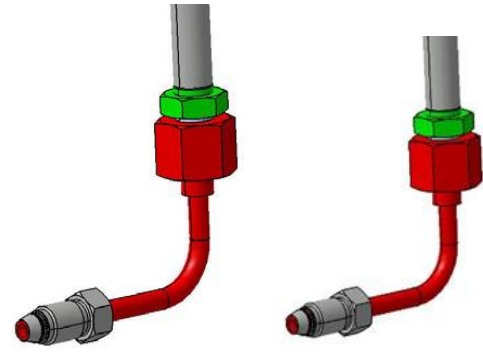


HIGH-PRESSURE HOSE CONNECTION TO FILLER INLET

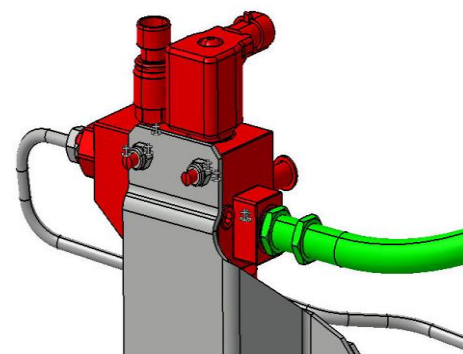
### COUPLING ELEMENTS:



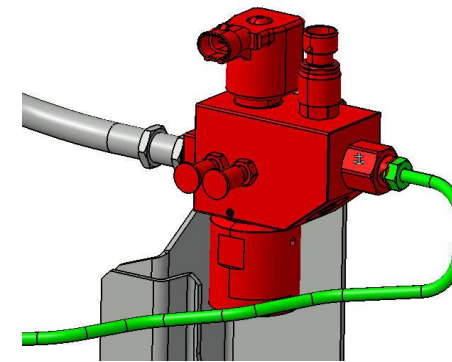
High-pressure hose connection to the check valve on the solenoid valve



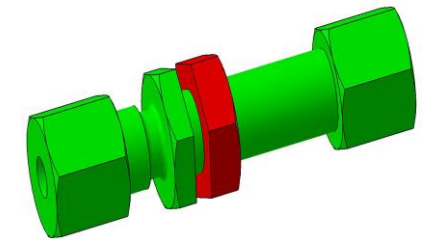
Fittings on high-pressure hose



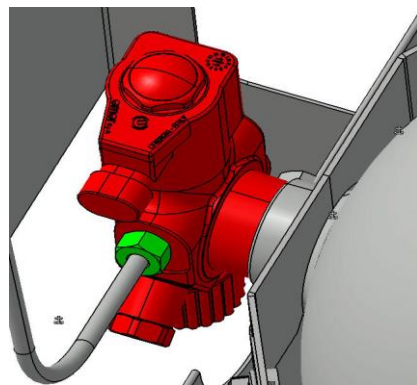
Medium-pressure hose connection to the pressure reducer



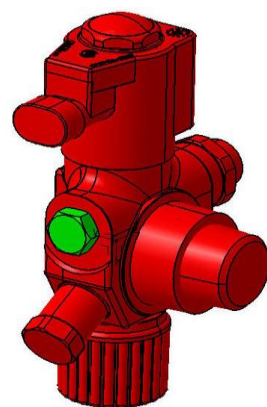
Stainless steel rigid pipe connection to pressure Reducer (Russia Market)



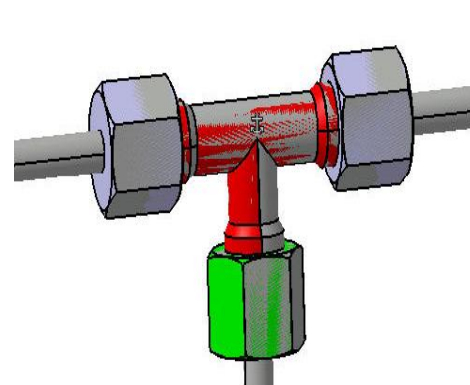
Fastening through coupling to chassis



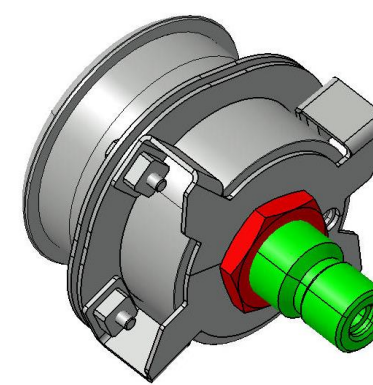
Connection of stainless steel rigid piping to solenoid valve



Blind plug on solenoid valve



Stainless steel rigid pipe connection to "T" fitting Or through coupling



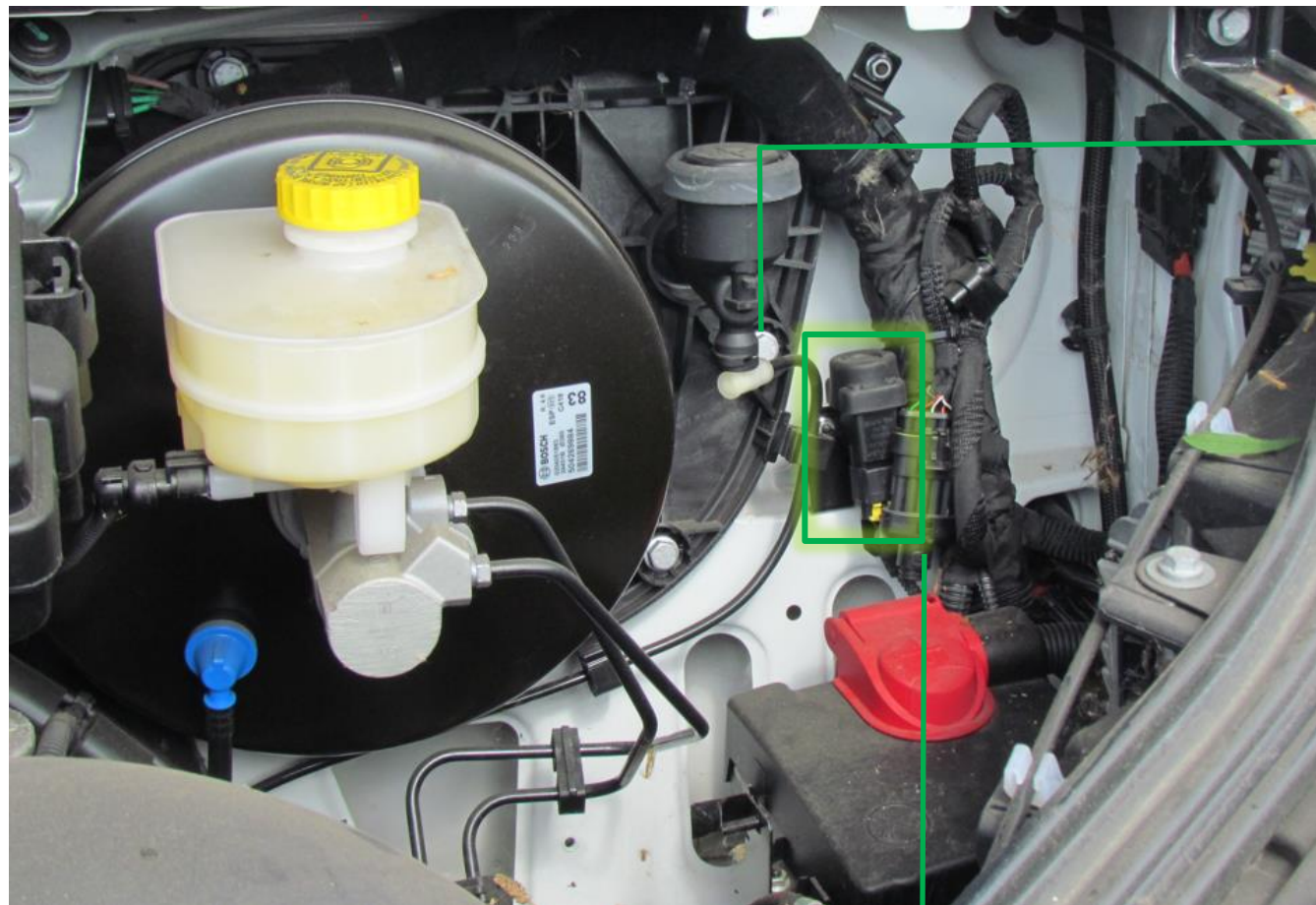
Filler cap to support fastening

Check that all the elements described above are present and properly tighten.

**Note:** check that fuel filler cap is present and properly tighten.



## FIS (Inertial Safety Switch) CHECK



FIS: Inertial Safety Switch



- a) To remove electrical connection
- b) During key on, the Electro Valve (EV) must be remained off

EV



## FIS POSITIONING



## INSPECTION OF GASOLINE FUEL LINE



Check integrity of the gasoline fuel lines (no losses, no evidence of deep scratch). Fuel lines must be returned in proper conditions as illustrated in picture.



- Losses or evidences of **deep scratches**  
→ charge for replacement of fuel lines.

**NOTES**

**NOTES**



**IVECO**  
Drive the road of change  
[www.iveco.com](http://www.iveco.com)

**OK TRUCKS**  
PRE-OWNED VEHICLES. CERTIFIED BY IVECO  
[www.oktrucks.com](http://www.oktrucks.com)