



## RETNINGSLINJER FOR RETURNERING AF KØRETØJER

**OK TRUCKS**  
PRE-OWNED VEHICLES CERTIFIED BY **IVECO**

**IVECO**  
Your partner for sustainable transport





## FORORD

Kære kunde,

Dette skadeskatalog skal forberede dig på, hvordan du returnerer dit IVECO køretøj ved slutningen af din leasingaftale.

Det returnerede køretøj skal stemme overens med den oprindelige specifikation hvad angår ekstraudstyr, tilbehør og udstyr. Endvidere må køretøjet kun være udstyret med reservedele anbefalet af fabrikanten.

Eksemplerne, der er vist i dette katalog, illustrerer såvel de hyppigste tegn på slitage, der kan opstå under normal anvendelse af køretøjet, som de mest almindelige skader, der kan forekomme som følge af fejlagtig anvendelse af køretøjet.

Spor af slitage ledsaget af et grønt symbol på de følgende sider medfører i princippet ikke krav om betaling og er ikke genstand for yderligere omkostninger.

Skader, som ikke kan accepteres, er fremhævet med et rødt symbol. Alle skader angives detaljeret i en evalueringsrapport, som er bestilt af Iveco og udført under ekstern vurdering af de returnerede køretøjer. Vurderingskriterierne for skaderne er baseret på nærværende skadeskatalog.

Du kan også finde dette skadeskatalog på [www.oktrucks.dk](http://www.oktrucks.dk). Vi ser frem til et vellykket partnerskab og ønsker dig en god tur!

**Dit IVECO-team**



## BETINGELSER FOR RETURNERING

### HVOR SKAL KØRETØJET RETURNERES TIL?

Køretøjer returneres til opbevaringslageret, som fastsat i protokollen, der er undertegnet mellem parterne. Overdragerens transportør skal følge modtagelsesreglerne i protokollen.

### KØRETØJETS GENERELLE TILSTAND

Hvert køretøj skal returneres i følgende tilstand:

- I funktionsdygtig tilstand med røde kontrollamper for fejlfunktion af køretøjets hovedelementer slukket (orange kontrollamper ikke inkluderet)
- Have nok brændstof i tanken, brændstoffkontrollampen skal være slukket
- Skal kunne bruges med komplet sikkerhed på vejen, sikkerhedsanordninger bør være i perfekt stand (dvs. ingen defekte bremses, dæk må ikke være slidt ned osv)
- Skal være serviceeret og vedligeholdt ifølge fabrikantens anvisninger
- Være ren udvendigt og indvendigt for at kunne vurdere eventuelle istandsættelsesgebyrer
- Åbningernes pakninger skal være i perfekt stand, så køretøjet er vandtæt
- Opbygningen skal være fri for skader (skørt og bagvinger intakte, loftsrum), den må ikke have været genstand for strukturelle ændringer af køretøjet
- Have alt originalt tilbehør og funktioner, når det returneres, efterfølgende genmontering af afgangelige dele vil blive afvist i henhold til protokollen
- Kun udstyret med dele anbefalet af fabrikanten
- Køretøjet må ikke have været underlagt en tyveri-rapport
- Montering af dækkene skal overholde fabrikantens standarder
- Gyldigt syn
- Fri for lugte i førerhuset som ikke kan fjernes (fra kæledyr, harske lugte, kemiske produkter, osv.)

Ved manglende service eller dokumentation af samme kan køretøjet afvises og/eller gebyrer kan opkræves på grundlag af de betingelser, der er fastsat i protokollen, som er undertegnet mellem parterne.

## UNDERSØGELSE AF KØRETØJET

### IDENTIFIKATION

Køretøjet identificeres ved modellen, chassisnummeret (fuldt V.I.N.), serienummer og kilometertal. Yderligere oplysninger vedr. tilstedeværelsen af følgende dele:

- Tilbehør og afgangelige dele afhængigt af køretøjets finish eller model.  
Eksempel: Ekstra sæder, måtter, bagageafdækning, net, vindskærme mv.
- Reservehjul og redskaber til skift/genmontering af hjul.  
Eksempel: Donkraft, værktøjssæt, reparationsset eller sæt til oppumpning samt alt, der leveres sammen med køretøjet.
- Afgangelige dele til køretøjets styrings-/video-/lydfunktioner.  
Eksempel: SD-kort, CD-ROM, telefon og alt, hvad der angives som at være blevet leveret oprindeligt med køretøjet og returneret sammen med køretøjet.
- Ekstranøgle og åbningskort (kode) til køretøjet.
- Brugervejledninger og vedligeholdelsesbog.

Proceduren for returnering af visse førnævnte dele er anført i protokollen, der er undertegnet mellem parterne. Evaluatoren vil tage hensyn til disse, når køretøjet kontrolleres, ligesom omkostningsberegningen ved vurderingen af overslaget.

Ved manglende service eller dokumentation af samme kan køretøjet afvises og/eller gebyrer kan opkræves på grundlag af de betingelser, der er fastsat i protokollen, som er undertegnet mellem parterne.

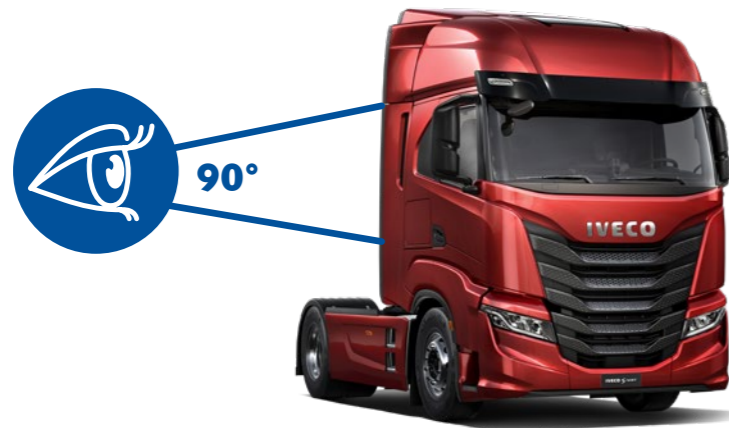




## TEKNIKERENS OPGAVER

Inspektionen udført på køretøjets karrosseri er udført af tredjepart og står derfor til troende. Den udføres på lagerpladsen under de betingelser, der er fastsat af parterne.

Teknikeren identificerer skaden med lavvinklet lys. Vurderingsmanden vil identificere deformationer, defekter, ridser, fordybninger, skår, rust, manglende og knækkede eller revnede dele samt indstillingsfejl. For lette kommercielle køretøjer (LCV): Den anførte skade er den, der kan ses fra forsiden.



## FUNDNE SKADE TYPEINDDELES

Den fundne skade anføres efter type: Skår, ridser, buler, knækkede eller revnede dele, manglende dele, defekter osv.

## BESKRIVELSE AF DEN FUNDNE SKADE

Den fundne skade beskrives med angivelse af art, størrelse og antal. Den kan vurderes, blot anføres som et notat eller ikke anføres afhængigt af nedenstående kriterier.

## REPARATION

- Faste timepriser: Rengøring, polering, mekaniske reparationer osv.
- Tid brugt på karrosseriet i henhold til omfanget af skaden og de valgte metoder
- Tid brugt på reparationer, lakering og reservedele iht. fabrikantens tidsplan

Faste gebyrer, tids- og takstabeller er vedlagt som bilag til protokollen.

## KØRETEST

Under køretesten vurderes køretøjets mekaniske komponenter. Du kan blive holdt ansvarlig for funktionsfejl iht. reglerne i protokollen.

## Test i tomgang – Hastighed i trafikpropper

- Opstart på samtlige cylindre
- Automatgear: Kontrol af låsning i position "P" på en skråning og ingen opstart med indkoblet gear
- Regelmæssig motorgang i tomgang
- Ingen olispild fra: Transmission, montering af foraksel, lejer osv.
- Advarselslampe for spændte sikkerhedsseler
- Ingen mekaniske mislyde
- Ingen mislyde i kabine
- Airconditionanlæggets funktion
- GPS-test: Programmering af en destination

## Accelerationsfase

- Fri acceleration: powertrain supporttest (motorstøddæmper), ESP, ASR (antispinregulering)
- Overladningssystemets virkemåde: Turbo eller Kompressor
- Gearkasse: ingen bankning, hurtig synkronisering, bløde skift
- Mekaniske vibrationer: Motor, transmissioner, udstødning, trækssystemer osv.

## Accelerationsfase 50-70 km/t

- Test af dæmper: Forreste og bagerste trækssystemenhed på ujævn vej evt. retarder
- Støj under kørsel: Lejer, deformation af dæk mv.
- Rat: Punkt 0 indstilling, vedligeholdelse og retningsstabilitet - ratmodstand
- Aerodynamiske lyde: Luftindtag, undertryk
- Test af glidekobling mellem 4. og 5. når man skifter op og ned i gearene
- GPS-test - overførsel og rulning af positionen (tilstedeværelse af CDer)

## Decelerationsfase

- Bremsesystem: Virkekraft, retningsstabilitet under nedbremsning, vibrationer
- Gearkasetest: Skift alle gear ned til 2.
- ABS aktiveringstest (hastighed på 15-20 KM/T)
- Motorens ventilation (ved afslutning af testen)
- Slutning af test, ved stop, lugte: Bremsler, olie, udstødning





## KONTROLLEREDE DELE

### Motorrum

- Generelt udseende: Væskelækager, spor af olie, korrosion, niveauer synligt visuelt
- Korrosion af længdedragere, tværvanger under køler og forbundne elementer
- Undersøgelse af fronten
- Batteri

### Front

- Indstilling af sæder, sidespejle mv.
- Førerhusets generelle udtryk og stand
- Forrhude
- Dæksel til brændstoftank, AdBlue-tank mv.
- Lygteklynger
- Kølergitter, forreste kofanger
- Skørt, spoiler

### Venstre side: Køretøjets ydre

- Forreste vinge
- Forreste hjulkasse og beklædning
- Forreste vingeforstærker
- Bakspejl
- Dør (e)
- Undervogn
- Sidepaneler
- Skydedøre
- Aksler
- Bagerste hjulkasse og beklædning
- Og alle elementer eller dele, der er en integreret del af køretøjet

### Bagende

- Bagklap/bagagerumsbeklædning
- Kontrol af chassisramme, kasse eller varerum
- Venstre og højre bagagerumsbeklædning
- Bagerste sædebeklædning
- Tilbehør i tilfælde af sammenbrud
- Lad
- Sidepaneler
- Panelbeklædning (original, træ)
- Hjulkasse

- Førerhus: Bremses, olie, udstødning
- Bagagerum/bagklap
- Baglygter
- Lygter
- Nummerpladelys og -holder
- Kofanger
- Bagerste skørt
- Udstødning (deformation, rust mv.)
- Chassis
- Ekstraudstyr: Bagklappens virkemåde

### Højre side: Køretøjets ydre

- Forreste vinge
- Forreste hjulkasse og beklædning
- Forreste vingeforstærker
- Bakspejl
- Dør (e)
- Undervogn
- Sidepaneler
- Skydedøre
- Aksler
- Bagerste hjulkasse og beklædning
- Og alle elementer eller dele, der er en integreret del af køretøjet

### Hjul, fælge og reservehjul

- Beklædning (stålfælg)
- Størrelse, dimensioner, dæk, aflæsning af hastighedsindeks
- Type reservehjul
- Aflæsning af slitage på dækkets slidbane: I midten, ydre
- Undersøgelse af dæksidevæg

### Forreste og bagerste sæde/køjeseng

- Generel udseende af køretøjets interiør: Lugt, renhed, pletter
- Låsens virkemåde
- Tilstand af dørene indvendigt og udvendigt
- Undervogn, dørpakninger
- Vinduer, dørbeklædning
- Gulvbeklædning
- Virkemåde af betjeningsanordninger til sædet
- Sikkerhedsseler
- Sædebeklædninger: Sæde, ryglæn og hovedstøtte
- Bakspejl
- Forrhude
- Instrumentpanel og konsol
- Solskærm, opbevaringsrum, gardiner mv.

### Interiør: Førersæde

- Kontrol af betjeningsanordninger
- Aflæsning af kilometertal
- Motorstart og notifikation fra kontrollamper, der evt. er tændte
- Fuld låsning af hjul for yderligere undersøgelse af dækkene







## FORKLARING AF IKONER



### LAKERING/REPARATIONER



Reparationsmetoder inkluderer fjernelse af buler og/eller støbt applikation og/eller slibning og/eller plastreparation og/eller lakering.



### RENGØRING

Kemisk og mekanisk behandling, tør eller våd, afhængig af plet- eller snavsemærker.



### OMBYTNING AF DELE

Dele er ødelagte eller dårligt repareret, eller reparationsomkostningerne er højere end en ny reservedel. En ny del er nødvendig.



### MEMO





## INDHOLD

---

UDVENDIG STAND	14
KABINENS STAND	34
OPBYGNING	42
KØRETØJETS TEKNISKE OPLYSNINGER	56
ANDET	66

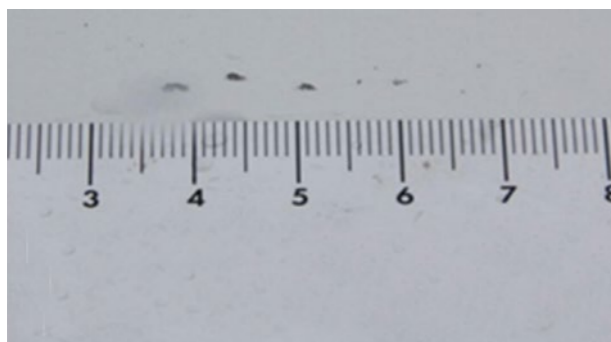




## UDVENDIG STAND



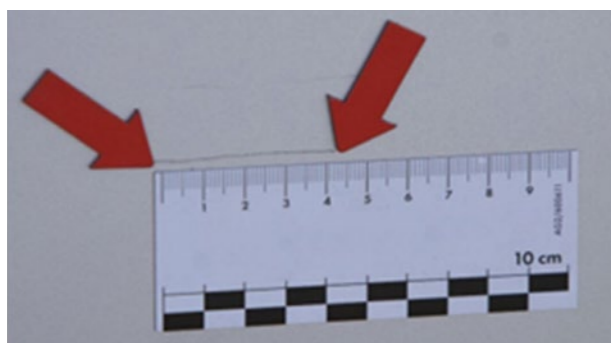
## KARROSSERI OG OPBYGNING: SKÅR, RIDSER, BULER, DEFEKTER OG RENGØRING



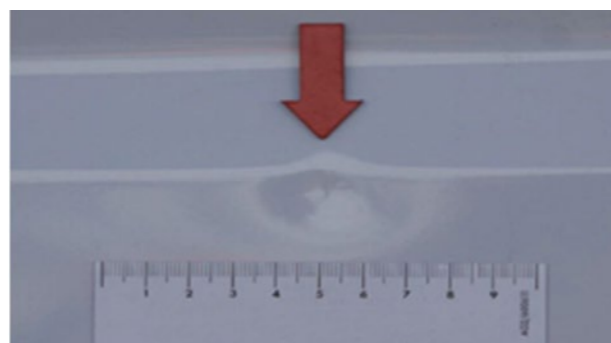
Skår  $\leq$  5 mm i diameter og  $\leq$  20 skår



Skår på dørkant



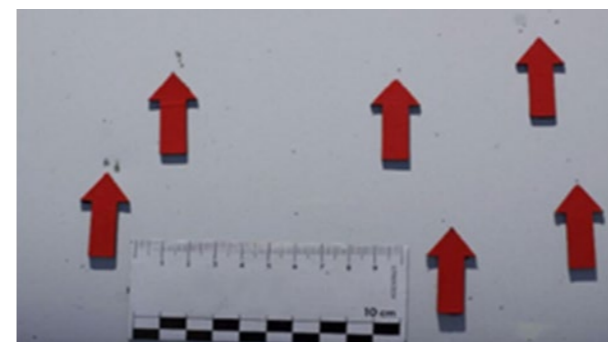
Skade eller ridser  $\leq$  50 mm, som kan poleres bort



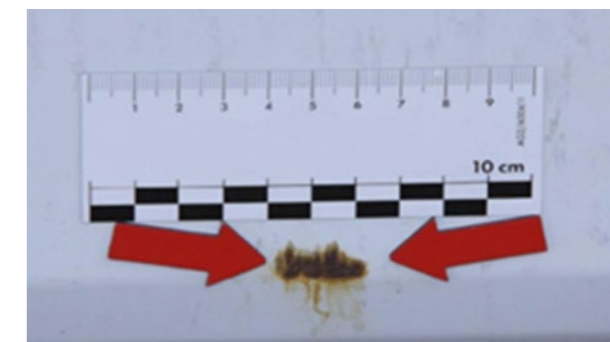
Fordybninger  $\leq$  50 mm i diameter med ingen ændringer af lakeringen, haglskader eller betydelige mærker, højst 5 fordybninger pr. panel

### DIVERSE:

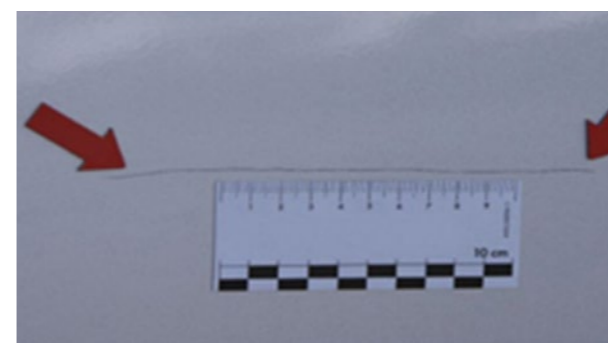
- Små skrabemærker, f.eks. på dørkanterne
- Små stenslag (ikke gennem grundmalingen) på forsiden af køretøjet
- Mindre forureningskader, der kan løses med polering
- Lette mærker, f.eks. fra bilvask
- Lette lakeringsridser ved læsekanterne
- Mindre forskelle i farven på grund af brugen af forskellige materialer og ældning



Skår  $>$  5 mm eller  $>$  20 skår



Ridser med iltning, kemiske påvirkninger eller andet, der ikke kan rengøres



Ridser  $>$  50 mm



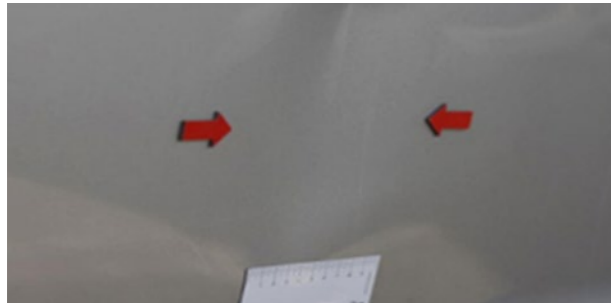
Skår på dørkant



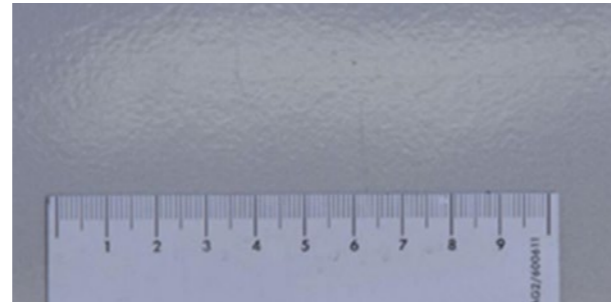
Dele, der ikke kan repareres, som kan betale sig at reparere eller ikke-overensstemmende udskiftet del



## KARROSSERI OG OPBYGNING: SKÅR, RIDSER, BULER, DEFEKTER OG RENGØRING



- ✂ Fordybninger > 50 mm i diameter, kosmetiske ændringer i lakken, haglskader eller betydelige krympemærker  
NB: Smart reparation mulig på isolerede, betydelige krympemærker, hvis lakeringen ikke er beskadiget



- ✂ Lakering med fejl (kruset udseende). Lakeringen er for tyk, utilstrækkelig, med partikler i malingen mv.



- ✂ Skyggeforskel efter reparation  
NB: Tolerance accepteret i forbindelse med reparation af køretøjet



- 🧴 Spor af lim. NB: Tilstedeværelse af mærker eller graffiti, vurdering i rengøring og/eller polering (hvis det ikke er muligt at rengøre, skal det udskiftes)



- 🧴 Mærker efterladt af reklamemærker efter beskrivelsen af karosseriet.




### DIVERSE:

- ✂ Betydelige skader pga. forurening eller kemiske påvirkninger, hvis det er nødvendigt at genoprette lakeringen
- ✂ Betydelige farveafvigelser f.eks. efter retouchering af lakeringen
- ✂ Ikke professionelle reparationer af lakeringen
- ✂ Store stenslag (gennem grundmalingen)
- 🔄 Afmontering af materiale og/eller deformation af karosseriet og opbygning




## UDVENDIGE SPEJLE, TRIN, DØRE, KOFANGERE, UNDERKØRINGSKOFANGERE BAGTIL OG I SIDEN, SKÆRME OG STÆNKLAPPER



 Ridser, der ikke kan mærkes med neglene, og med en overflade  $\leq 45 \text{ cm}^2$  (svarende til et kreditkort)




 Lette overfladeridser, f.eks. ved brændstofpåfyldningsstudsene, bagklapperne, dørhåndtagene, kofangerne og beklædninger




 Lette lakeringsridser ved læssekanterne



 Ridser, der kan mærkes med neglene, eller med en overflade  $> 45 \text{ cm}^2$  (svarende til et kreditkort)



 Afmontering af materiale eller deformation, som kan repareres eller som kan betale sig at reparere



 Afmontering af materiale, brudt del





## UDVENDIGE SPEJLE, ADGANG, DØRE, KOFANGERE, UNDERKØRINGSKOFANGERE BAGTIL OG I SIDEN, SKÆRME OG STÆNKLAPPER



Mindre overfladeridser



Mindre deformationer



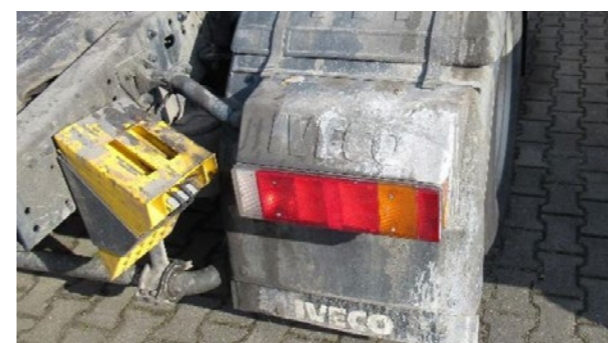
Let falming



Dybe ridser og deformationer



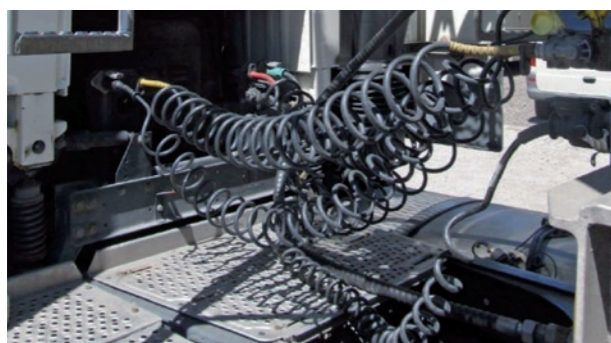
Knækket materiale, brudt del





Dyb falming pga. kemiske elementer



## KØRETØJETS UDVENDIGE UDSEENDE, CHASSIS OG TRINBRÆT





 Mindre lakafskrabninger på oversiden af chassisramme, bagbro eller tværvange



 Overfladiske afskrabninger rundt om trinbrættet







  Dybe ridser der går ned i grunderlaget



  Manglende eller deformede dele

  Deformation af undervogn eller øvrige dele (kraftig deformation vil resultere i en afvisning af returneringen)

  Deformede, revnede eller manglende plader i trinbræt

  Trinbrætplader, der er usikre at gå på

  Afmonterede/manglende originale trin

  Deformede tværvanger






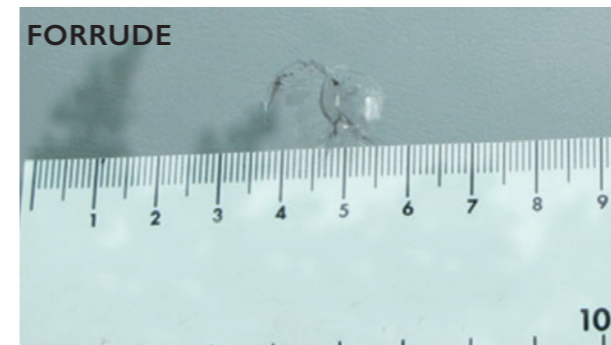
## RUDER OG LYGTER (BAG- OG FORLYGTER)




Bemærk: Synsfeltet er defineret af et A3-papir placeret lodret i rattets aksel og centreret lodret på forruden.


### DIVERSE:

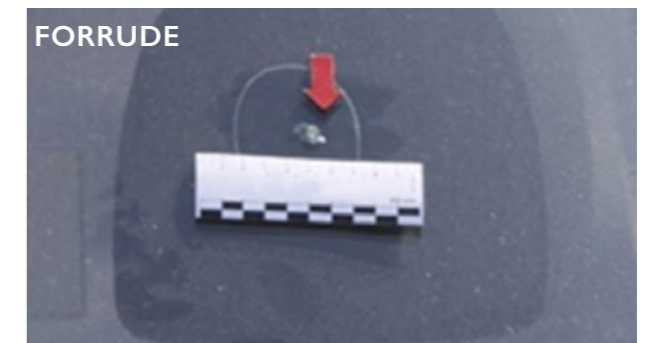
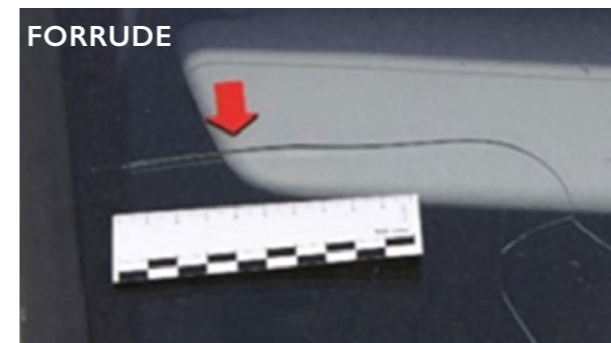
-  Lette ridser på baglygterne
-  Lette stenslag på lygterne
-  Stenslag repareret professionelt, som ikke befinder sig i førerens synsfelt




 Skår  $\leq 20$  mm, ude af synsfeltet og  $\leq 3$  skår



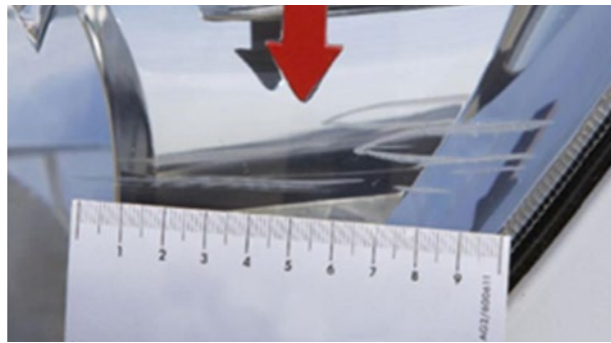
 Let ridse (uden afskrabning af materiale) uden for belsningsfelt og tætsluttende lygter (POLERING)



 Skår  $> 20$  mm, antal  $> 3$  skår, eller skår i synsfeltet, revner, dårlig reparation med defekt, nedslebet eller ridset  
Bemærk: Hvis forruden er beskadiget i førerens synsfelt, skal den lokale lovgivning tjekkes.



## RUDER OG LYGTER (BAG- OG FORLYGTER)



Dybe ridser (med afskrabning af materiale), uden for belsningsfelt og tætsluttende lygter



Bag- og forlygter brudte eller knækkede

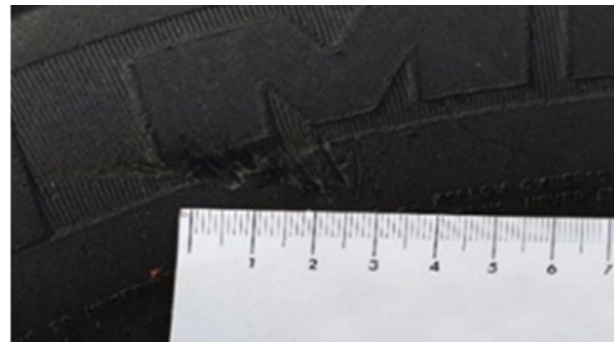


Ridser i belsningsfeltet, revner, kondens, brudt eller brudt fastgørelse





## DÆK, FÆLGE OG HJULKAPSLER



Dæk: Hak  $\leq$  3 mm dybt



Dæk: Mønster dybde  $\geq$  7 mm  
Bemærk: Slitagen af dækket måles i den mest slidte rille på dækket.



Fælge og hjulkapsler: Flere overfladeridser med eller uden afskrabning af materiale

**Bemærk:** Dæk må ikke være ældre end den første registreringsdato

### ACCEPTEREDE DÆK:

- Bridgestone, Michelin, Pirelli, Goodyear og Continental
- Dækmærker relateret til ovenstående dækgrupper - dvs. dækgruppen Continental inkluderer følgende mærker: Uniroyal, Semperit, Barum, Viking, Mabor  
(Ethvert mærke der er fremstillet i Kina, Indien, Vietnam accepteres ikke)



Dæk: Hak  $>$  3 mm dybt, afskrabning af gummi



Fælge og hjulkapsler: Deformeret, brudt, manglende materiale



Dæk: Mønster dybde  $<$  7 mm  
Bemærk: Slitagen af dækket måles i den mest slidte rille på dækket.




- ↳ Dæk fremstillet af forskellige fabrikanter på samme aksel
- ↳ Størrelserne og indekserne, angivet af fabrikanten, er ikke overholdt
- ↳ Et dæk er regummieret eller ændret




## DÆK, FÆLGE OG HJULKAPSLER



 På stålfælgen: Fastspændingskanten er lidt deformeret



 Fælgens belægning er beskadiget, ikke-original fælg. Vurdering af en dimensionskontrol for at kontrollere sikker tilstand af køretøjet

 Revner, deformationer, betydeligt tab af materiale, betydelig lakskade på fælg

 Betydelig tilstedeværelse af rust på fælgene og dæk til terrænkørsel og/eller vinterdæk



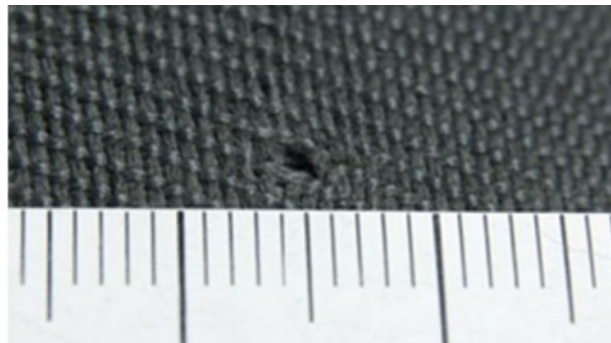




## KABINE



## INDTRÆK, GULVBEKLÆDNING, COVERS, BEKLÆDNINGER OG SKABEL



Brandmærker  $\leq$  3 mm og uden huller i betrækket

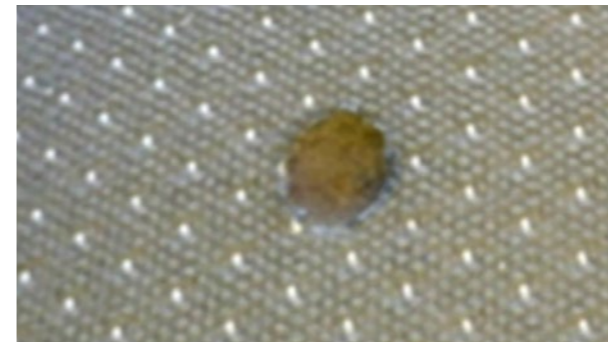


Let snavs der kan fjernes ved professionel kemisk rengøring



Let misfarvning på grund af solstråler

Indvendig vægbeklædning bag ved førersædet revet i stykker



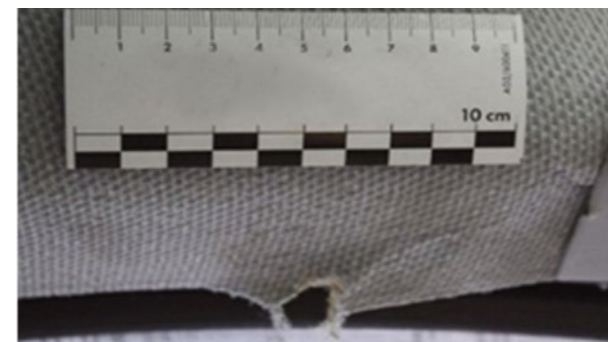
Brandmærker  $>$  3 mm, huller eller flænger i betrækket uden forringelse af skummet



Manglende skum eller brudt plastik



Huller i beklædningerne af hård plast. Reparation af beklædningerne af hård plast i times enhedsats hvis æstetisk acceptabelt og reparerbart

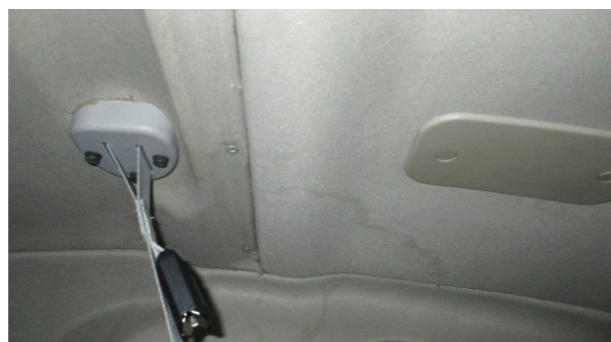
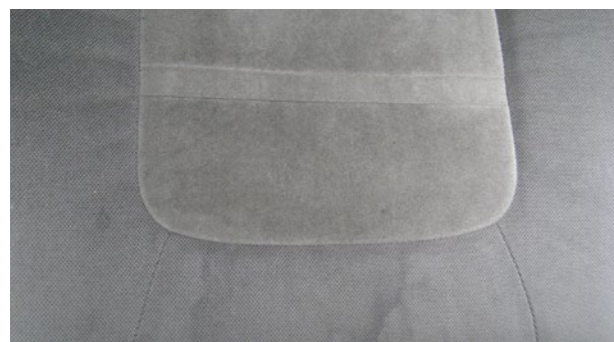



Tekstil og plastbeklædning: Flænger, hul  $>$  5 mm og mærker som ikke kan slettes





## INDTRÆK, GULVBEKLÆDNING, COVERS, BEKLÆDNINGER OG LOFTSRUM



 Betydeligt snavs, pletter og lugte, som kræver professionel kemisk rengøring.



 Manglende udstyr eller beklædninger





## INSTRUMENTPANEL, RAT, INSTRUMENTER, BETJENINGSSYSTEMER, OPVARMNING, VENTILATION, LUFTKONDITIONERING, YDERLIGERE OPVARMNING



 Spor af slitage på instrumentpanel, instrumentbræt og rat



 Let misfarvning på grund af solstråler


 Let snavs der kan fjernes ved professionel kemisk rengøring




  Betydelige skader på betjeningsdele, manglende, brudte eller hullede sæde- eller beklædningsdele


  Systemer, sikkerhedssele, sædebetjening, displays og visualiseringer ikke fungerende



 Ridser på det kombinerede instrumentpanel og andre visualiseringer eller huller i synsfeltet

### DIVERSE:

 Tegn på tilsvining af udstødningssgas

 Betydelig misfarvning

 Tilstoppede filtre

 Ratcover beskadiget

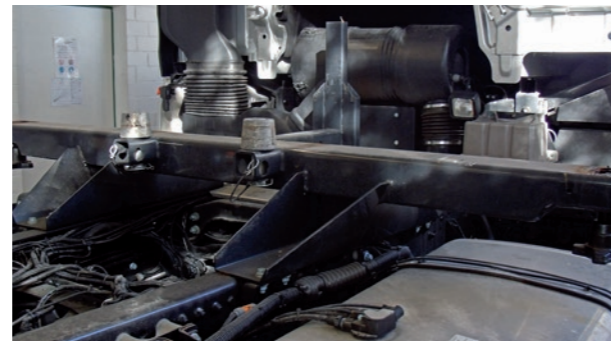
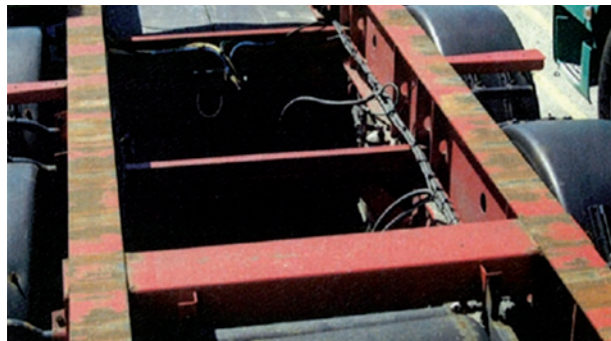




## OPBYGNING






## RAMME TIL VEKSELLAD



 Typiske slitagetegn for det aktuelle brugsområde



-  Brud og deformationer
-  Meget deformerede og ødelagte endestopper
-  Ødelagte drejelåse


### BEMÆRK:

Kraftige deformationer kan resultere i en afvisning af køretøjets returnering.




## FØRERHUSSPOILERE OG KASSE









 Frembygget førerhus og afbøjningsplade: Let ridse i overensstemmelse med køretøjets udseende




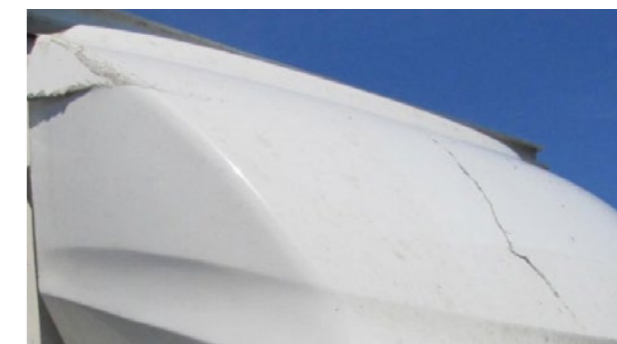
 Sidepaneler: Let ridse med afmontering af materiale  $\leq 20$  cm


### DIVERSE:

-  Undervognens sideprofiler: Lette ridser
-  Anhængertræk: Lette ridser
-  Side- og bagdøre: Mindre deformationer med reparationstid  $\leq 1$  t
-  Gulvbelægning: Mindre deformationer, overfladisk slitage
-  Skabe: Mindre deformationer i overensstemmelse med køretøjets udseende
-  Indtræk: Revnet eller løst tæppe




 Frembygget førerhus og tagspoiler: Som kan betale sig at reparere



 Frembygget førerhus og tagspoiler: Betydelig revne, manglende del eller som ikke kan betale sig at reparere



 Sidepaneler: Ridse med afskrabning af materiale  $\geq 20$  cm, som kan betale sig at reparere. Mulighed for at lakere halvpanelet



 Sidepaneler i træ: Beskadiget træholder  $\geq 20$  cm



 Undervognens sideprofiler: Deformationer, som kan betale sig at reparere



## FØRERHUSSPOILERE OG KASSE



🔄 Gardinsider: Deformationer på nedre dele, længde på > 1 m  
NB: Udskiftning af undervognens frontpanel kræver afmontering af undervognen.



🔄 Undervognens sideprofiler: Deformationer, som ikke kan betale sig at reparere, huller, afmontering af en del af profilen



🔧 Cyklistværn: Deformation, som kan betale sig at reparere



🔧 Læssesmæk: Deformationer af platform, som kan betale sig at reparere



🔄 Undervogn og chassis: Deformationer, som ikke kan betale sig at reparere





## KASSEN



↻ Læssesmæk: Deformationer på platformen, som ikke kan betale sig at reparere, brudt eller ufuldstændig beklædning



🔧 Side- og bagdøre: Betydelig deformation: Reparationstid > 1 t, kan betale sig at reparere, lukning ikke tætsluttende



↻ Side- og bagdøre: Døre bøjedede ved fastgørelsespunkterne til hængslerne, brudt, hullet eller som ikke kan betale sig at reparere

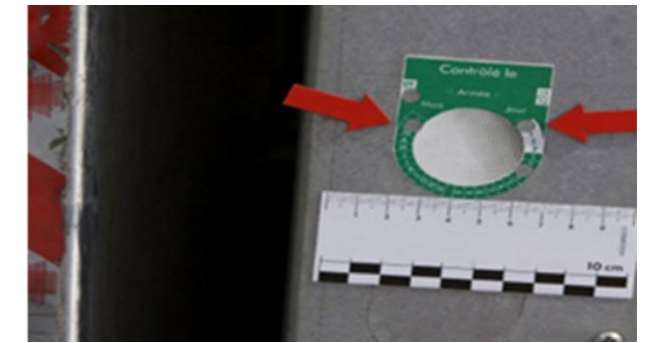


🔧 Gulvbelægning: Deformationer eller huller, som kan betale sig at reparere

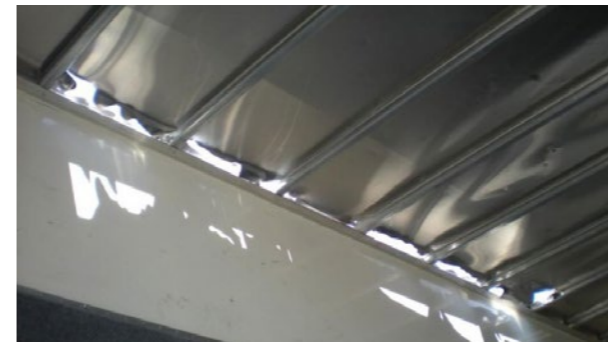
↻ Deformationer eller huller, som ikke kan betale sig at reparere. Mulighed for at skifte gulvbelægningen ud pr. styk



🔧 Tag: Huller eller revner, som kan betale sig at reparere



🔧 Lift: Frist for kontrol er overskredet



↻ Tag: Skader, som ikke kan betale sig at reparere



🔧 Indtræk: deformeret, som kan betale sig at reparere




↻ Indtræk: Manglende og beskadigede fastgørelser, indtræk, som ikke kan betale sig at reparere




## KASSE




 Lette ridser, deformationer af skinne med en reparationstid  $\leq$  1 t



 Ridser  $>$  20 cm

 Deformationer i rammen med en reparationstid  $>$  1 t, som kan betale sig at reparere



 Deformationer i skinnerne, som ikke kan betale sig at reparere, lukning ikke mulig eller ikke modstandsdygtig over for nedslibning







 Spor af beton eller kemisk produkt, der dækker  $\geq$  1/4 af overflade

 Spor af beton eller kemisk produkt på bagsiden af førerhuset
















## PRESENNINGER

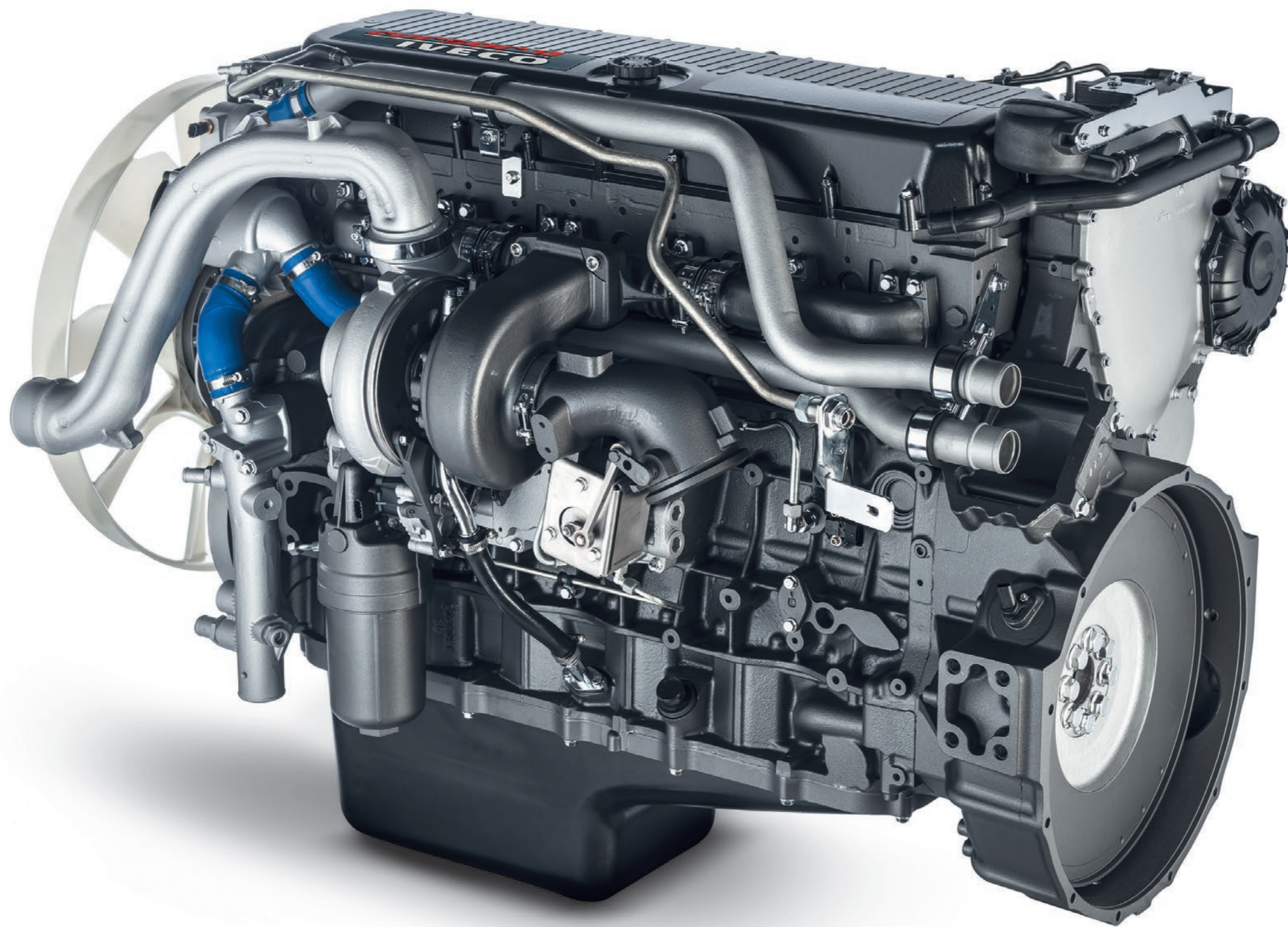


-  Lette overfladeridser (kan poleres bort)
-  Mindre skade (misfarvning) på grund af forurening
-  Lette mærker, f.eks. fra bilvask
-  Mindre forskelle i farven på grund af brugen af forskellige beklædninger eller basismaterialer og ældning



-   Dybe ridser, der går gennem presenningen
-   Ridser med betydelige afskrabninger
-   Betydelig skade på grund af forurening
-   Markant misfarvning
-   Ikke professionelt udførte reparationer
-   Flænger i presenningen, sikringsringene eller krogene
-  Rester af reklamemærker eller klæbemærker, rester af lim





## KØRETØJETS TEKNISKE OPLYSNINGER



## TRANSMISSIONSKÆDE, STYRING, STEL, OPHÆNG, DELE, YDERLIGERE DELE



Slitage der ikke nedsætter trafiksikkerheden



Mindre lækager af olie (drypper ikke)



Alle lækager fra motoren, gearkassen og differentialet, hydraulisk ophæng og dæmpere



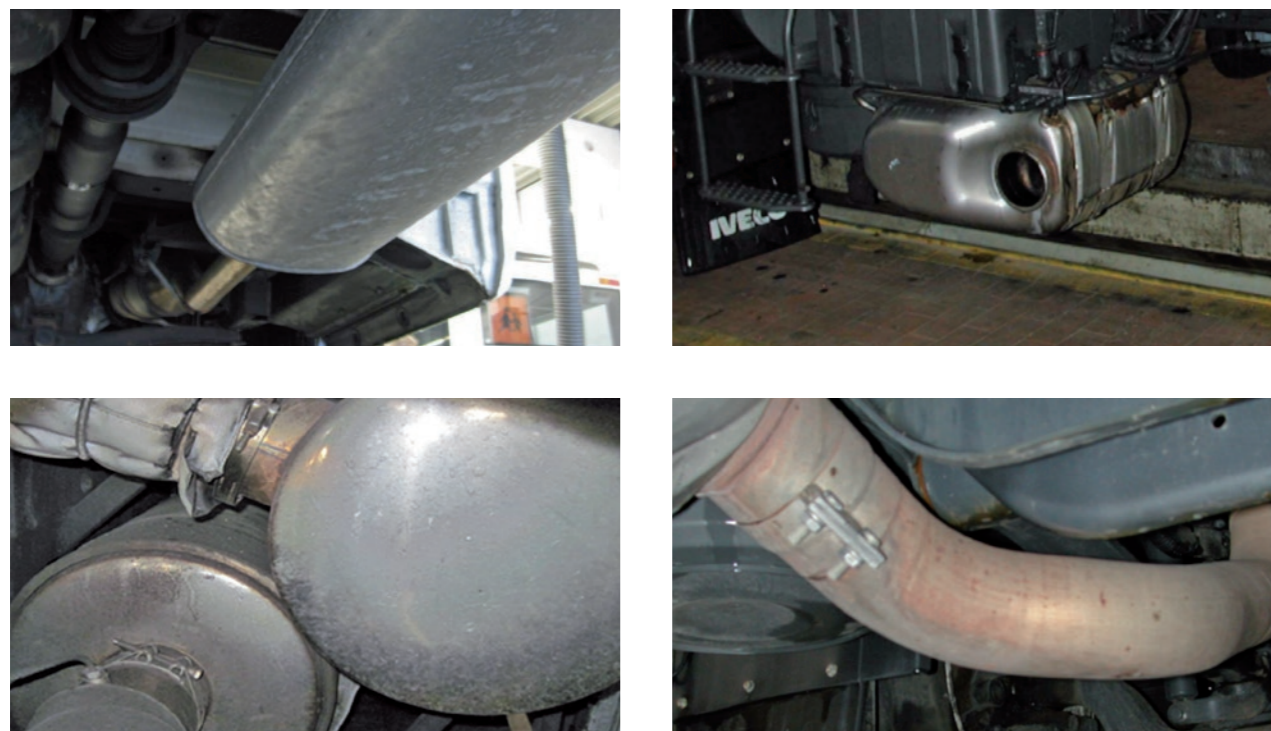
Lækager fra styretøj og servostyringspumpe

### DIVERSE:

- Revne i ophængsbælge og transmissionsakslens bælge
- Beskadigede fjedre
- Alle tegn på slitage, som kan opfanges med en visuel kontrol og som ikke nedsætter trafiksikkerheden
- Dele af hjulaksler, ophæng og chassis, der er skadet efter stød
- Slidte sporstænger/tværled mv.
- Mærkelige lyde fra motoren, gearkassen, differentialet og transmissionskæde



## UDSTØDNING







Tilstand er i overensstemmelse med forventninger til teknisk inspektion



-   Tilstedeværelse af lækager
-   Rust



-   Skader på grund af udvendige stød
-   Manglende udstyr, f.eks. revnede eller deformerede udstødningsudløb



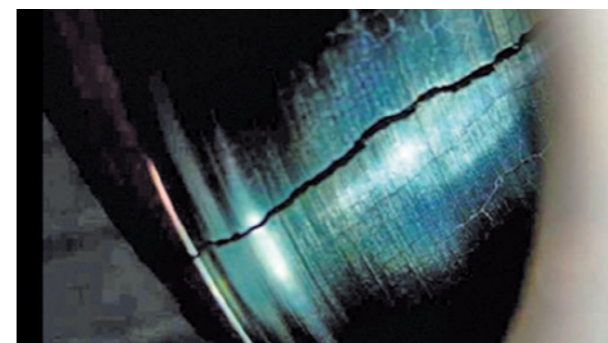
## BREMSESYSTEM



Normal tilstand ud fra køretøjets alder og km-stand  
Bremseklodsernes tykkelse > 30 %



  Rustne, nedslæbne, slidte bremseklodser



  Er ikke i overensstemmelse med færdselsloven og gælder ikke under teknisk kontrol

### DIVERSE:

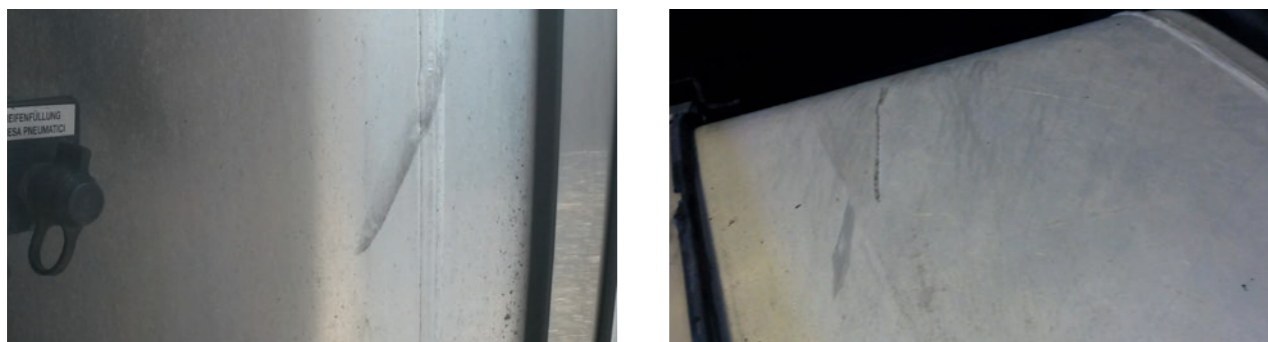
  Slidte bremsebelægninger

  Porøse bremserør

  Skader på grund af langvarig parkering



## BRÆNDSTOFTANK



Mindre revner på brændstoftank

Meget små, ikke mere end 10 mm i diameter, deformation af brændstoftank uden skarpe kanter, der ikke kan være årsag til lækager, samt korrekt funktion af tanken



- Deformering af brændstoftanken som kan medføre lækage og reducere brændstoftankens kapacitet
- Enhver form for svejsereparationer og/eller udbedringer accepteres ikke
- Beskadigelser på brændstoftankens beslag accepteres ikke
- Forkert brændstofhætte
- Enhver form for modifikationer for at ændre form og volumen (kapacitet) af brændstoftanken (kun oprindelige tanke accepteres)
- Deformationer der gør brændstoftanken skrøbelig



## STANDARDUDSTYR OG DOKUMENTATION, VEDLIGEHOLDELSE, EFTERSYN



For at undgå ekstraomkostninger skal du kontrollere, at alle dele og dokumenter, som hører til køretøjet, er komplette, inden du returnerer køretøjet. Du kan bruge følgende liste:

- ✓ Servicebog
- ✓ Manual/brugerhåndbog
- ✓ Registreringsattest
- ✓ Reservehjul samt kompressor og oppumpningsprodukt
- ✓ Navigation CD / DVD
- ✓ Radiokodekort (hvis relevant)
- ✓ Nøgle og reservenøgle eller kodekort (hvis relevant)
- ✓ Fjernbetjening med nøgle
- ✓ Servicekort
- ✓ Dæk (sommer- og vinterdæk)
- ✓ Anhængertræk
- ✓ Gyldig synsattest
- ✓ Tachograf
- ✓ Registreringsdokumenter

## RETNINGSLINJER FOR TILBAGELEVERING AF KØRETØJER

### PRÆMIS

Vedligeholdelsesaktiviteterne skal afvikles i henhold til: lovens forskrifter, retningslinjerne for Vedligeholdelses- og Reparationsaftalerne eller enhver anden Serviceaftale, og Iveco's brugervejledning.

Det anbefales altid at foretage vedligeholdelse af køretøj i overensstemmelse med den gældende lovgivning samt fabrikantens anvisninger og anbefalinger samt at drage nytte af de officielle IVECO vedligeholdelses- og reparationsprogrammer, der altid giver garanti for maksimal virkning da de anvender originale reservedele og kvalificeret arbejdskraft til køretøjet.

Herunder findes en liste med dokumenterne, der skal fremlægges i forbindelse med returnering af køretøjet i henhold til de forskellige mulige tilfælde:

### HVIS KØRETØJET HAR EN VEDLIGEHOLDELSKONTRAKT MED IVECO OG AKTIVITETERNE UDFØRES PÅ ET AUTORISERET VÆRKSTED I IVECO-NETVÆRKET

- Ingen påkrævede dokumenter

### HVIS KØRETØJET IKKE HAR EN VEDLIGEHOLDELSKONTRAKT MED IVECO

#### Hvis vedligeholdelsesaktiviteterne udføres for kundens regning på et autoriseret værksted i Iveco-netværket

- Garantihæftet med dato og stempel for den udførte vedligeholdelse på det autoriserede IVECO-værksted

Som alternativ:

- Faktura, udstedt af det autoriserede IVECO-værksted med oplysninger vedrørende:
  - ✓ vedligeholdelsesdato
  - ✓ unikke referencer til køretøjet (vognidentifikationsnummer eller nummerplade) og kilometerantal på indgrebstidspunktet,
  - ✓ liste over de anvendte komponenter, smøremidler og væsker (med Iveco PN)
  - ✓ liste over udførte vedligeholdelseshandlinger



### Hvis vedligeholdelsesindgrebene udføres for kundens regning på et værksted, som ikke er en del af det autoriserede IVECO-netværk

- Faktura, udstedt af værkstedet med oplysninger vedrørende:

- ✓ vedligeholdelsesdato
- ✓ unikke referencer til køretøjet (vognidentifikationsnummer eller nummerplade) og kilometertal på indgrebstidspunktet
- ✓ liste over de anvendte komponenter, smøremidler og væsker (med Iveco PN eller henvisning til deres alternativ i tilfælde af brug af uoriginale materialer)
- ✓ liste over udførte vedligeholdelseshandlinger

### Hvis vedligeholdelsesindgrebene udføres for kundens regning på kundens interne værksted

- ✓ De anvendte originale eller ækvivalente materialers købsfaktura (komponent, smøremidler og væsker) hvis købsdato er forud for eller overensstemmende med datoen for vedligeholdelsesaktionen
- ✓ Den interne ordre som rapporterer at vedligeholdelsesaktionen er udført på et specifikt køretøj med unikke referencer til vedligeholdelsesdatoen samt til køretøjet (vognidentifikationsnummer eller nummerplade) og kilometerantal på reparationsstidspunktet

## HYPPIGE SPØRGSMÅL (FAQS)

### 1. Hvad er køretøjets returproces?

Du vil blive kontaktet via brev eller e-mail i god tid, for at minde dig om reglerne for returnering af køretøjet og for at give dig tid til at forberede køretøjet i overensstemmelse med kontrakten.

En forudgående inspektion tilbydes til IVECO pris, omkring tre måneder før køretøjets returdato. Formålet med den forudgående inspektion er at informere dig om køretøjets stand og skader med det formål, at du har den nødvendige tid til at udføre evt. reparationer, før køretøjet returneres.

Ved denne lejlighed vil den endelige inspektion blive udført baseret på retningslinjerne for køretøjets returnering. Skadesvurderingen udføres af tredjepart.

Hvor skal køretøjet returneres til: Køretøjet skal returneres til det sted, der er fastsat i returneringsbetingelserne.

### 2. Hvad skal jeg gøre, hvis min kontrakt er blevet forlænget, eller jeg er interesseret i at købe mit køretøj?

IVECO vil kontakte dig i god tid, før kontrakten udløber, for at give dig følgende alternativer: køb af køretøjet eller en forlængelse af kontrakten. Hvis du er interesseret i at forlænge din nuværende kontrakt eller købe køretøjet, bedes du kontakte IVECO eller din forhandler ca. tre til seks måneder, før din kontrakt udløber. Hvis en kontrakt forlænges, vil din sælger anmode dig om perioden og kilometertallet for at beregne forlængelsen.

### 3. Hvornår skal jeg returnere mit køretøj?

På den dato, der er aftalt med IVECO i overensstemmelse med returneringsbetingelserne.

### 4. Hvad sker der, hvis jeg returnerer mit køretøj efter kontraktens udløbsdato?

Der opkræves gebyrer, hvis køretøjet returneres efter den dato, der er angivet i kontrakten.

### 5. Hvad sker der, hvis mit køretøj ikke opfylder returneringsbetingelserne?

Der opkræves gebyrer for de reparationer der kræves for at sikre, at returneringsbetingelserne er opfyldt, medmindre skaden er større end den tilladte tærskel, der er angivet i tilbagekøbsaftalen.

### 6. Hvad sker der, hvis jeg ikke er enig i de reparationer, jeg blevet pålagt?

Evalueringen, som er udført af en uafhængig ekspert, er endelig. Hvis du ikke er enig i vurderingen, kan du anmode om din egen evaluering, som skal udføres af en uafhængig ekspert på din regning, indenfor 2 uger fra datoen, hvor du har modtaget information om den oprindelige evaluering.

## KONTRAKTLIGE VALGMULIGHEDER

### FORLÆNGELSE AF KONTRAKTEN

Hvis du ønsker at forlænge din kontrakt, bedes du kontakte OK TRUCKS-centret i dit område eller bede om at tale med afdelingen for brugte biler.

### RETURNERING AF KØRETØJ

Hvis vi ikke modtager en anmodning om forlængelse af din kontrakt, antager vi, at varerne returneres til os på kontraktens udløbsdato, som aftalt tidligere.

Disse retningslinjer for køretøjets returnering, er tilgængelige på [www.oktrucks.dk](http://www.oktrucks.dk).





**BILAG TIL RETNINGSLINJERNE FOR KØRETØJETS  
RETURNERING – CNG OG LNG KØRETØJER**





## FORORD

Reglerne for kontrol af skader, der er specifikke for køretøjets gasforsynings-systemer, er udarbejdet på grundlag af og i fuld overensstemmelse med den detaljerede inspektionskontrol iht. den lokale lovgivning.

### Før ekspertinspektion

De beskyttende dæksler på CNG-gasflaskerne skal fjernes af kunden for at få udført ekspertinspektion på køretøjet. Kunden skal genmontere dem, inden køretøjet køres til lagerpladsen.



### Efter ekspertinspektion

De beskyttende dæksler på CNG-gasflaskerne, der er fjernet for at lade ekspertinspektionerne udføre, skal genmonteres af kunden, inden køretøjet kørestages til lagerpladsen.





## INDHOLD

---

ADMINISTRATIVT OG MÆRKNINGER	74
LNG-TANK	76
HOLDEBESLAG OG BÅND TIL LNG-TANK	78
STIVE LEDNINGER TIL LNG-TANK	80
OVERTRYKSVENTILER	82
CNG-GASFLASKER	84
CNG-GASFLASKER, BESKYTTELSESDÆKSEL	86
HOLDEBESLAG OG BÅND TIL CNG-GASFLASKER	88
STIVE LEDNINGER TIL CNG-GASFLASKER	90
CNG PÅFYLDNINGSFORBINDELSENS BESKYTTELSESBOKS	92
KONTROL AF EKSTRA VARMEANLÆGSBEHOLDER	94



## ADMINISTRATIVT OG MÆRKNINGER



litri	marca	matricola	scadenza
27	FABER	798146	02/2019
55	FABER	8123954	02/2019

targa: AY471VP  
 Numero progressivo: 246067

Tilstedeværelse af et læseligt og opdateret gyldighedscertifikat for LNG-tank og CNG-gasflaske.



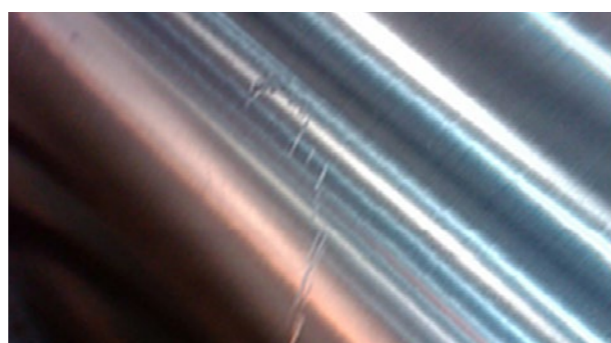
Originale identifikationsmærker til LNG-tank og CNG-gasflaske mangler eller er ulæselige  
 → gebyr for udskiftning af CNG/LNG-tank med en ny.

Mangel af et opdateret gyldighedscertifikat for tankene → gascertifikat, fast gebyr på 1500 € før skat.

**Bemærk:** For LNG-tankene er der i øjeblikket ikke fastsat nogen europæisk procedure for den periodiske rekvalifikation efter 10 år. Gyldighedsdatoen for de originale identifikationsmærker skal kontrolleres.



## LNG TANK



LNG-tanken skal returneres under passende forhold som vist på billederne.

## Legende



- Bevis for tankreparationer → gebyr for udskiftning af tank.
- Hullet tank → gebyr for udskiftning af tank.

Bule i udvendig kappe:

- Maksimal deformationsdybde  $\leq 7$  mm uden tegn på frost eller overbelastning → bemærkning uden beregning for skade (bemærkning i ekspertrapporten).
- Maksimal deformationsdybde  $> 7$  mm → gebyr for udskiftning af tank.

- Buler på baghovedet eller på beskyttelseskappen → gebyr for udskiftning af tank.
- Overfladeridser på den udvendige kappe → bemærkning uden beregning for skade.
- Eventuelle spor af is eller frost på den udvendige kappe eller hovederne (undtagen spindlen og det monterede rørarbejde) → gebyr for udskiftning af tank.
- Buler, revner, rifter eller synlige lækager ved svejse sømmene eller på svejsede komponenter → gebyr for udskiftning af tank.
- Revner, rifter eller synlige lækager på den udvendige kappe, baghovedet eller på beskyttelseskappen → gebyr for udskiftning af tank.
- Skade på påfyldningsforbindelsen eller UDLUFTNINGSVENTILEN → gebyr for udskiftning af komponenter.
- Kontrollér pumpens udgangsport eller hætte for tegn på skade eller uregelmæssige ændringer. Halvhætten skal være intakt og fastgjort til tanken. Hvis ikke til stede → gebyr for udskiftning af tank.



## HOLDEBESLAG OG BÅND TIL LNG-TANK



LNG-tanken skal returneres i god stand som vist på billedet.

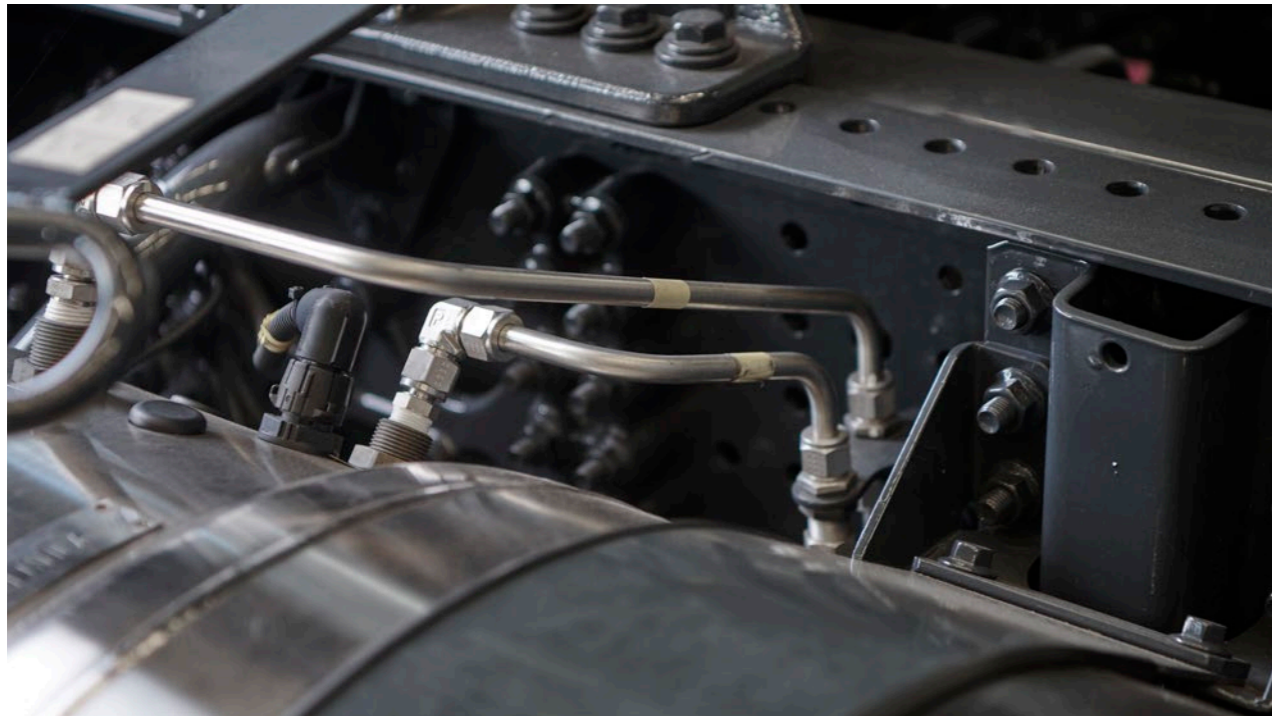
Kontrollér, at beslagene og båndene er til stede og korrekt spændt.



Rust, buler, brud og/eller udhulinger → gebyr for udskiftning af beslag og bånd.



## STIVE LEDNINGER TIL LNG-TANK



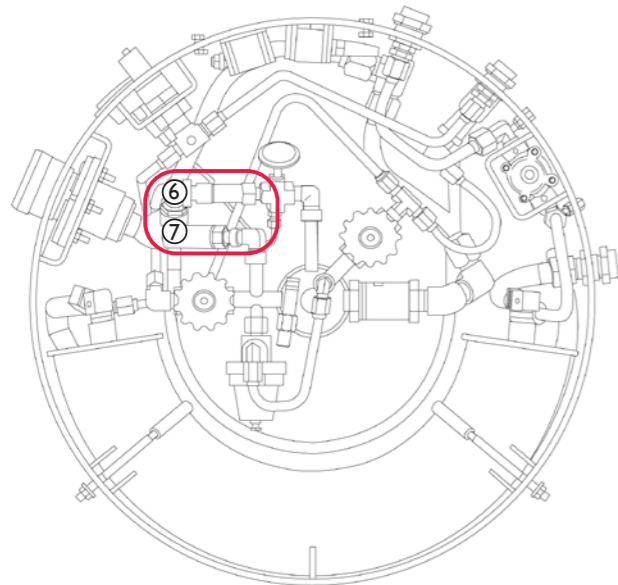
LNG-tanken skal returneres under passende forhold som vist på billedet.



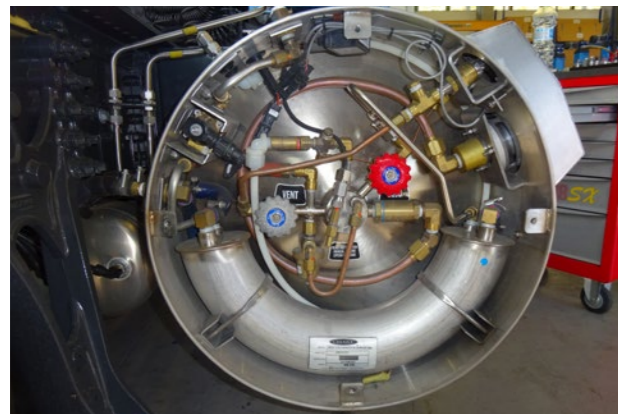
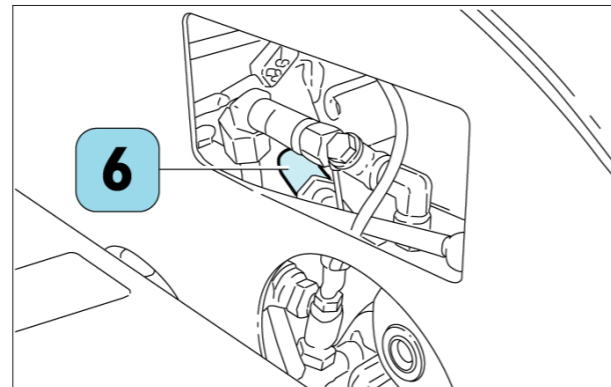
Rust, buler, brud og/eller udhulinger → gebyr for udskiftning af stive ledninger.



## OVERTRYKSVENTILER



- 6. Primær overtryksventil  
(forbundet til udluftningsledningen)
- 7. Sekundær overtryksventil (med rød hætte)



**Vigtig bemærkning:** Vedligeholdelsesplanen kræver en obligatorisk udskiftning af den primære og sekundære overtryksventil i alle LNG-tanke fem år efter fremstillingen. Hvis køretøjet returneres efter 5 år eller mere fra kontraktens startdato, skal kunden sørge for, at den primære og sekundære overtryksventil er blevet udskiftet, inden køretøjet returneres til IVECO.

Kontrollér om den røde hætte er til stede på den sekundære reliefventil → gebyr for udskiftning af den primære overtryksventil.





## CNG-GASFLASKER



CNG-gasflasker skal returneres i god stand som vist på billederne.



Tegn på reparationer på CNG-gasflasken → gebyr for udskiftning af CNG-gasflaske.

Huller i CNG-gasflasken → gebyr for udskiftning af CNG-gasflaske.

Buler på CNG-gasflasken:

Hvis der ikke er løst metal, og den maksimale deformationsdybde  $\leq 1,6$  mm og  $\leq 50$  mm i diameter/længde → bemærkning uden beregning for skade.

Løst metal eller maksimal deformationsdybde  $> 1,6$  mm og  $> 50$  mm i diameter/længde → gebyr for udskiftning af CNG-gasflaske.

Skår/ridser/udhulinger/buler/afskrabninger på CNG-gasflasken:

Dybde på skaden  $\leq 0,25$  mm → bemærkning uden beregning for skade.

Dybde på skaden  $> 0,25$  mm → gebyr for udskiftning af CNG-gasflaske.

Rust, fordybninger, rustne ledninger pga. kemikalier, iltning eller rustning af materiale:

Dybde på skaden  $\leq 0,25$  mm → bemærkning uden beregning for skade.

Dybde på skaden  $> 0,25$  mm → gebyr for udskiftning af CNG-gasflaske.

Gaslækage fra en CNG-gasflaske eller -komponent pga. en defekt → gebyr for udskiftning af CNG-gasflasken eller -komponenten.

Bule/synlig deformation af CNG-gasflasken → gebyr for udskiftning af CNG-gasflaske.

Permanente spor af kemisk ætsning/permanent misfarvning, tab af materiale fra CNG-gasflasken → gebyr for udskiftning af CNG-gasflaske.

Permanente spor af kulbrænding/sod/sværtning/misfarvning, tegn på brand eller udsættelse for overdreven varme af en del af CNG-gasflasken → gebyr for udskiftning af CNG-gasflaske.

**Bemærkninger:** Stralis NP er udelukkende fremstillet med CNG-I gasflaske af stål.



## CNG-GASFLASKER, BESKYTTELSESDÆKSEL



CNG-gasflasker skal returneres i god stand som vist på billederne.

Buler, deformationer, rust og/eller udhulinger, som ikke påvirker funktionaliteten og sikkerheden, godkendes.



Synlige buler og deformationer, som påvirker funktionaliteten og/eller sikkerheden  
→ gebyr for udskiftning af beskyttelsesdæksler.

Rust, brud og/eller udhulinger, som påvirker funktionaliteten og/eller sikkerheden  
→ gebyr for udskiftning af beskyttelsesdæksler.

Hvor dækslerne mangler → gebyr for udskiftning af dem.



## HOLDEBESLAG OG BÅND TIL CNG-GASFLASKER



CNG-gasflasker skal returneres i god stand som vist på billedet.

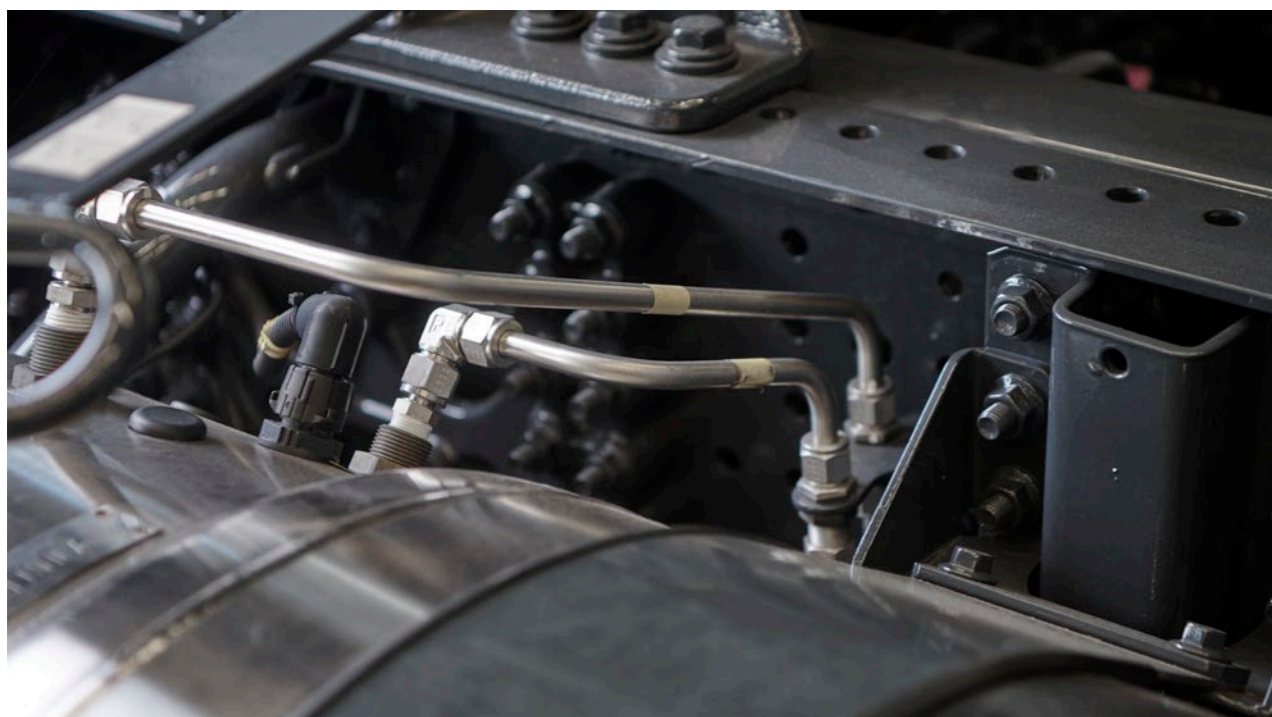
Kontrollér, at beslagene er til stede og korrekt spændt.



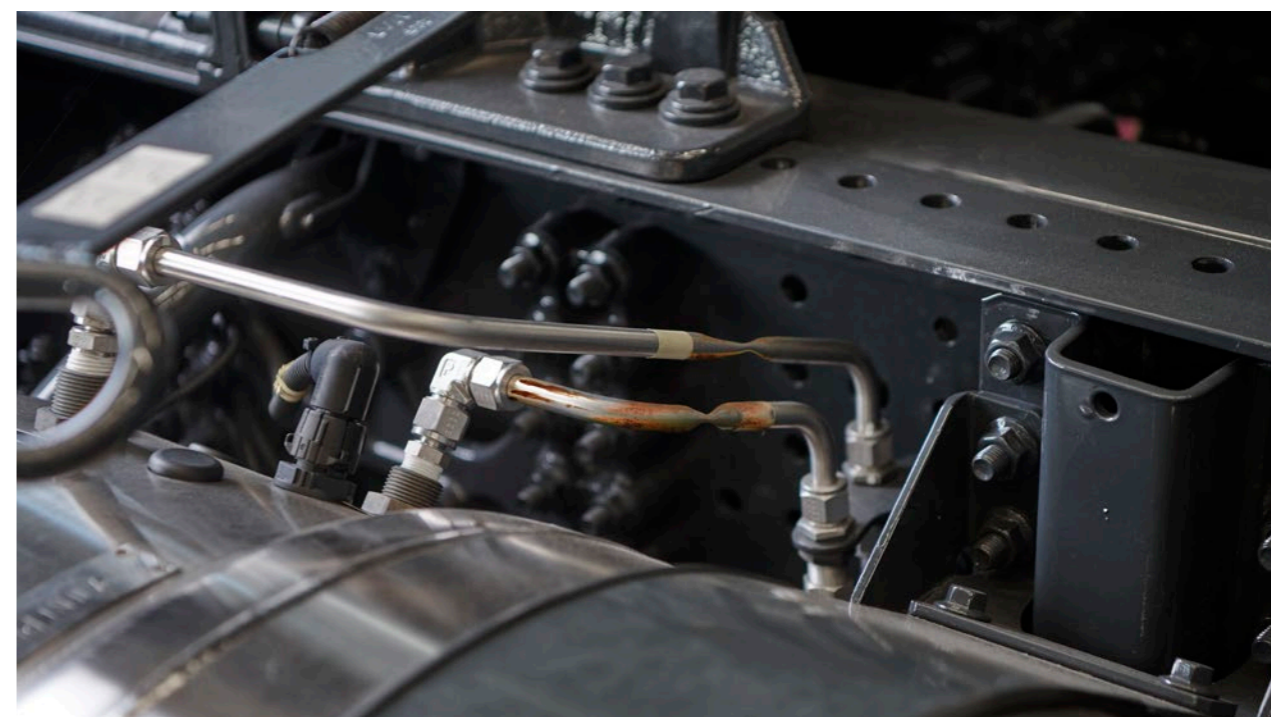
Rust, buler, brud og/eller udhulinger → gebyr for udskiftning af beslag og bånd.



## STIVE LEDNINGER TIL CNG-GASFLASKER



Stive ledninger til CNG-gasflasker skal returneres i god stand som vist på billedet.



Rust, buler, brud og/eller udhulinger → gebyr for udskiftning af stive ledninger.



## CNG PÅFYLDNINGSFORBINDELSENS BESKYTTELSBOKS



Rust på påfyldningsforbindelsens beskyttelsesboks → bemærkning uden beregning for skade.



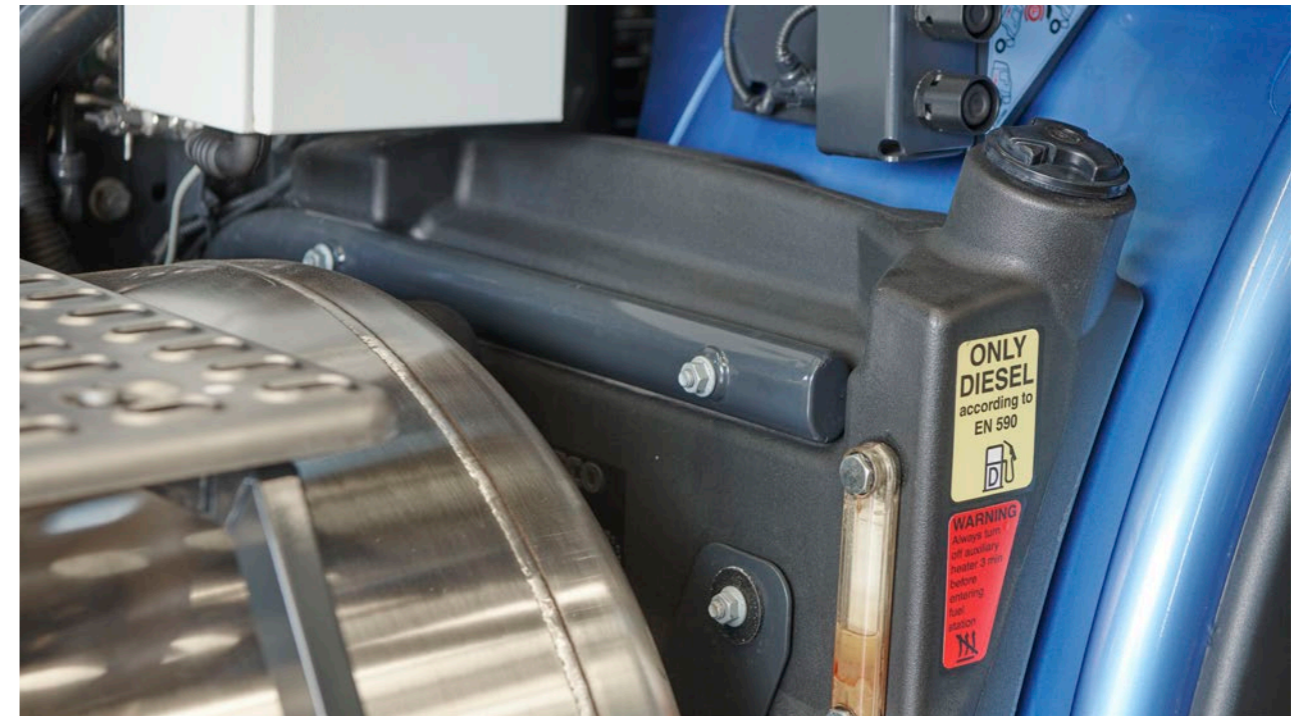
Nøgle til beskyttelsesboks mangler, CNG-forbindelse eller trykmåler beskadiget → gebyr for udskiftning af hele boksen.



## KONTROL AF EKSTRA VARMEANLÆGSBEHOLDER



Det ekstra varmeanlægsbeholder skal returneres i god stand som vist på billedet.



Nøgle til ekstra varmeanlægsbeholder mangler → gebyr for udskiftning af nøgle.

Brud på det ekstra varmeanlægsbeholder → gebyr for udskiftning af den ekstra beholder.

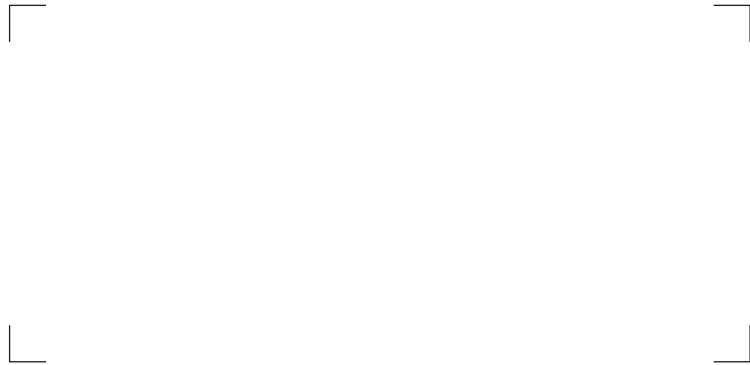
Niveauindikatoren viser vand → gebyr for udskiftning af det ekstra varmeanlægsbeholder.



## BEMÆRKNINGER

## BEMÆRKNINGER





[www.oktrucks.dk](http://www.oktrucks.dk)